

MEMORIAL DESCRITIVO

**PROJETO: CONSTRUÇÃO DE UMA UNIDADE BÁSICA DE SAÚDE
UBS PORTE 1**

LOCAL: LOCALIDADE TRAPIÁ

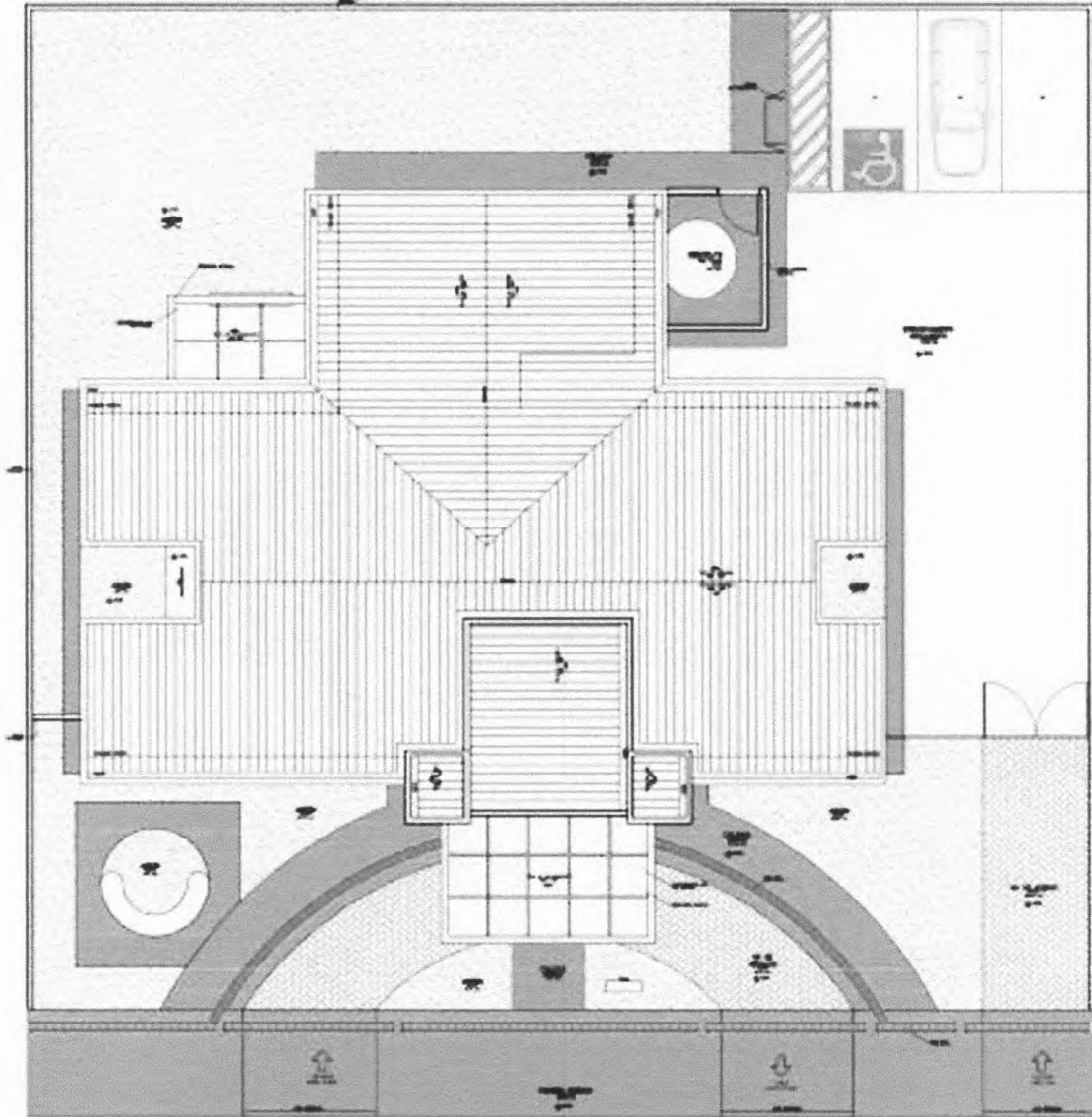
FEVEREIRO/ 2024



1. OBJETO.

Este Memorial Descritivo compreende um conjunto de discriminações técnicas, critérios, condições e procedimentos estabelecidos para a Construção da Unidade Básica de Saúde, padrão 1 (01 equipe de Saúde da Família).

LAYOUT DE IMPLANTAÇÃO



[Handwritten signature]
2

2. MATERIAIS OU EQUIPAMENTOS SIMILARES

A equivalência de componentes da edificação será fundamentada em certificados de testes e ensaios realizados por laboratórios idôneos e adotando-se os seguintes critérios:

- Materiais ou equipamentos similar-equivalentes – Que desempenham idêntica função e apresentam as mesmas características exigidas nos projetos.
- Materiais ou equipamentos similar-semelhantes – Que desempenham idêntica função, mas não apresentam as mesmas características exigidas nos projetos.
- Materiais ou equipamentos simplesmente adicionados ou retirados – Que durante a execução foram identificados como sendo necessários ou desnecessários à execução dos serviços e/ou obras.
- Todos os materiais a serem empregados deverão obedecer às especificações dos projetos e deste memorial. Na comprovação da impossibilidade de adquirir e empregar determinado material especificado deverá ser solicitada sua substituição, condicionada à manifestação do Responsável Técnico pela obra.
- A substituição de materiais especificados por outros equivalentes pressupõe, para que seja autorizada, que o novo material proposto possua, comprovadamente, equivalência nos itens qualidade, resistência e aspecto.

3. FASES DE OBRAS

• PROJETO, MATERIAIS, EQUIPAMENTOS E CRITÉRIOS DE ANALOGIA.

Nenhuma alteração nas plantas, detalhes ou especificações, determinando ou não alteração de custo da obra ou serviço, será executada sem autorização do Responsável Técnico pela obra.

Em caso de itens presentes neste Memorial Descritivo e não incluídos nos projetos, ou vice-versa, devem ser levados em conta na execução dos serviços de fôrma como se figurassem em ambos.

Em caso de divergências entre os desenhos de execução dos projetos e as especificações, o Responsável Técnico pela obra deverá ser consultado, a fim de definir qual a posição a ser adotada.

Em caso de divergência entre desenhos de escalas diferentes, prevalecerão sempre os de escala maior. Na divergência entre cotas dos desenhos e suas dimensões em escala, prevalecerão as primeiras, sempre precedendo consulta ao Responsável Técnico pela obra.

• PLACAS DE IDENTIFICAÇÃO DA OBRA

Deverá ser alocada uma placa de identificação da obra, conforme modelo determinado pela contratante.

• MADEIRA UTILIZADA DURANTE A OBRA



Toda madeira que for utilizada em qualquer fase da obra e no canteiro de obras deverá ser possuir certificação FSC (Forest Stewardship Council) ou Conselho de Manejo Florestal. A comprovação através de documentos e nota fiscal deverá ser entregue para a fiscalização juntamente com a medição.

• LOCAÇÃO DA OBRA

a) Locação da obra: execução de gabarito

A instituição responsável pela construção da unidade deverá fornecer as cotas, coordenadas e outros dados para a locação da obra. A locação da obra no terreno será realizada a partir das referências de nível e dos vértices de coordenadas implantados ou utilizados para a execução do levantamento topográfico.

A instituição responsável pela construção da unidade assumirá total responsabilidade pela locação da obra.

O serviços abaixo relacionados deverão ser realizados por topógrafo:

1. locação da obra;
2. locação de elementos estruturais;
3. locação e controle de cotas de redes de utilidades enterradas;
4. implantação de marcos topográficos;
5. transporte de cotas por nivelamento geométrico;
6. quantificação de volumes, inclusive de aterro e escavação.

4. MOVIMENTO DE TERRA E CONTENÇÕES


A Prefeitura Municipal de Viçosa do Ceará deverá realizar trabalhos de nivelamento do terreno anteriormente ao início das obras.

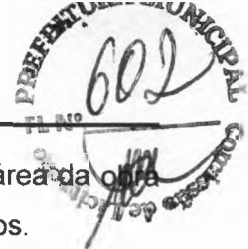
a) Escavação Mecanizada – Material 1ª Categoria

A execução dos trabalhos de escavações obedecerá, além do transcrito nesta especificação, todas as prescrições da NBR 6122.

As escavações serão todas realizadas em material de 1ª categoria.

Entende-se como material de 1ª categoria todo o depósito solto ou moderadamente coeso, tais como cascalhos, areias, siltes ou argilas, ou quaisquer de suas misturas, com ou sem componentes orgânicos, fôrmados por agregação natural, que possam ser escavados com ferramentas de mão ou maquinaria convencional para esse tipo de trabalho. Considerar-se-á também 1ª categoria a fração de rocha, pedra solta e pedregulho que tenha, isoladamente, diâmetro igual ou inferior a 0,15m qualquer que seja o teor de umidade que apresente, e, em geral, todo o tipo de material que não possa ser classificado como de 2ª ou 3ª categoria.

 4



Antes de iniciar os serviços de escavação, deverá efetuar levantamento da área da obra que servirá como base para os levantamentos dos quantitativos efetivamente realizados.

As escavações além de 1,50m de profundidade serão taludadas ou protegidas com dispositivos adequados de contenção. Quando se tratar de escavações permanentes deverão seguir os projetos pertinentes.

Se necessário, os taludes deverão ser protegidos das escavações contra os efeitos de erosão interna e superficial.

A execução das escavações implicará responsabilidade integral pela sua resistência e estabilidade.

b) Escavação Mecanizada de Vala – Material 1ª Categoria – até 2m

Para a realização de serviços localizados ou lineares, como a implantação de novas redes de utilidades enterradas, inclusive caixas e PV's, prevê-se a necessidade de escavação de vala em solo. Esse serviço deverá ser realizado por retroescavadeira, com concha de dimensão compatível com os trabalhos.

Este serviço compreende as escavações mecanizadas de valas em profundidade não superior a 2,0m.

Deverá ser avaliada a necessidade de escorar ou não a vala. Deverá ser respeitada a NBR-9061.

Se necessário, deverão ser esgotadas as águas que percolarem ou adentrarem nas escavações.

c) Escavação Manual de Vala – Material 1ª Categoria

Para serviços específicos, haverá a necessidade de se realizar escavação manual em solo, em profundidade não superior a 2,0m. Para fins desse serviço, a profundidade é entendida como a distância vertical entre o fundo da escavação e o nível do terreno a partir do qual se começou a escavar manualmente.

Deverá ser avaliada a necessidade de escorar ou não a vala. Deverá ser respeitada a NBR-9061.

Se necessário, deverão ser esgotadas as águas que percolarem ou adentrarem nas escavações.

d) Reaterro e Compactação Manual de Valas

Trata-se de serviço relacionado ao reaterro de cavas executadas conforme itens de escavação de valas.

O reaterro, no caso de cava aberta para assentamento de tubulação, deverá ser executado manualmente com solo isento de pedregulhos em camada única, até 10cm acima da geratriz superior do tubo, compactado moderadamente, completando-se o serviço através de



compactador tipo sapo até o nível do terreno natural. Não deverá ser executado reaterro com solo contendo material orgânico.

e) Reaterro compactado mecanicamente

Trata-se de serviço relacionado ao reaterro de cavas executadas conforme itens de escavação de valas.

O reaterro, no caso de cava aberta para assentamento de tubulação, deverá ser executado manualmente. Nos demais casos é obrigatório executar o reaterro compactado mecanicamente. Não deverá ser executado reaterro com solo contendo material orgânico.

f) Nivelamento e Compactação do Terreno

Consiste no nivelamento e compactação de todo o terreno que sofrerá intervenção, a fim de deixar a base pronta para os serviços a serem posteriormente executados.

O nivelamento se dará, sempre que possível, com o próprio material retirado durante as escavações que se fizerem necessárias durante a obra.

ESTRUTURAS DE CONCRETO ARMADO

● GERAL

Os serviços em fundações, contenções e estrutura em concreto armado serão executados em estrita observância às disposições do projeto estrutural. Para cada caso, deverão ser seguidas as Normas Brasileiras específicas, em sua edição mais recente, entre outras:

- NBR-6118 Projeto de estruturas de concreto – Procedimento;
- NBR-7480 Barras e fios de aço destinados a armaduras para concreto
- NBR-5732 armado; Cimento Portland comum – Especificação; Concreto –
- NBR-5739 Ensaio de corpos de prova cilíndricos;
- NBR-6120 Cargas para o cálculo de estruturas de edificações;
- NBR-8800 Projeto e execução de estruturas de aço de edifícios.

As passagens das tubulações através de vigas e outros elementos estruturais deverão obedecer ao projeto executivo, não sendo permitidas mudanças em suas posições, a não ser com autorização do Responsável Técnico pela obra.

Deverá ser verificada a calafetação nas juntas dos elementos embutidos.

Quando da execução de concreto aparente liso, deverão ser tomadas providências e um rigoroso controle para que as peças tenham um acabamento homogêneo, com juntas de concretagem pré-determinadas, sem brocas ou manchas.

O Responsável Técnico pela obra, durante e após a execução das fundações, contenções e estruturas, é o responsável civil e criminal por qualquer dano à obra, às edificações vizinhas e/ou a pessoas, seus funcionários ou terceiros.

● FÔRMAS E ESCORAMENTOS

As fôrmas e escoramentos obedecerão aos critérios das Normas Técnicas Brasileiras que regem a matéria.

O dimensionamento das fôrmas e dos escoramentos será feito de fôrma a evitar possíveis defôrmações devido a fatores ambientais ou provocados pelo adensamento do concreto fresco. As fôrmas serão dotadas das contra-flechas necessárias conforme especificadas no projeto estrutural, e com a paginação das fôrmas conforme as orientações do projeto arquitetônico.

Antes do início da concretagem, as fôrmas deverão estar limpas e calafetadas, de modo a evitar eventuais fugas de pasta.

Em peças com altura superior a 2,0m, principalmente as estreitas, será necessária a abertura de pequenas janelas na parte inferior da fôrma, para facilitar a limpeza.

As fôrmas serão molhadas até a saturação a fim de evitar-se a absorção da água de amassamento do concreto.

Os produtos antiaderentes, destinados a facilitar a desmoldagem, serão aplicados na superfície da fôrma antes da colocação da armadura.

Deverão ser tomadas as precauções para evitar recalques prejudiciais provocados no solo ou na parte da estrutura que suporta o escoramento, pelas cargas por este transmitida.

Os andaimes deverão ser perfeitamente rígidos, impedindo, desse modo, qualquer movimento das fôrmas no momento da concretagem. É preferível o emprego de andaimes metálicos.

As fôrmas deverão ser preparadas tal que fique assegurada sua resistência aos esforços decorrentes do lançamento e vibrações do concreto, sem sofrer defôrmações fazendo com que, por ocasião da desfôrma, a estrutura reproduza o determinado em projeto.

Na retirada das fôrmas, devem ser tomados os cuidados necessários a fim de impedir que sejam danificadas as superfícies de concreto.

 7



As fôrmas para a execução dos elementos de concreto armado aparente, sem a utilização de massa corrida, serão de compensado laminado com revestimento plástico, metálico ou fibra de vidro.

É vedado o emprego de óleo queimado como agente desmoldante, bem como o uso de outros produtos que, posteriormente, venham a prejudicar a uniformidade de coloração do concreto aparente.

A variação na precisão das dimensões deverá ser de no máximo 5,0mm (cinco milímetros).

O alinhamento, o prumo, o nível e a estanqueidade das fôrmas serão verificados e corrigidos permanentemente, antes e durante o lançamento do concreto.

A retirada das fôrmas obedecerá a NBR-6118, atentando-se para os prazos recomendados:

- faces laterais: 3 dias;
- faces inferiores: 14 dias, com escoramentos, bem encunhados e convenientemente espaçados;
- faces inferiores sem escoramentos: 21 dias.

A retirada do escoramento de tetos será feita de maneira conveniente e progressiva, particularmente para peças em balanço, o que impedirá o aparecimento de fissuras em decorrência de cargas diferenciais. Cuidados especiais deverão ser tomados nos casos de emprego de "concreto de alto desempenho" ($f_{ck} > 40$ MPa), em virtude de sua baixa resistência inicial.

A retirada dos escoramentos do fundo de vigas e lajes deverá obedecer o prazo de 21 dias.

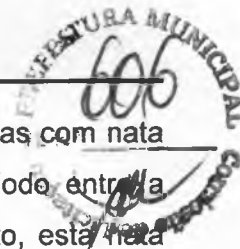
● ARMADURAS

A armadura não poderá ficar em contato direto com a fôrma, obedecendo-se para isso a distância mínima prevista na NBR-6118 e no projeto estrutural. Deverão ser empregados afastadores de armadura dos tipos "clips" plásticos ou pastilhas de argamassa.

Os diâmetros, tipos, posicionamentos e demais características da armadura, devem ser rigorosamente verificados quanto à sua conformidade com o projeto, antes do lançamento do concreto.

Todas as barras a serem utilizadas na execução do concreto armado deverão passar por um processo de limpeza prévia e deverão estar isentas de corrosão, defeitos, entre outros.

As armaduras deverão ser adequadamente amarradas a fim de manterem as posições indicadas em projeto, quando do lançamento e adensamento do concreto.



As armaduras que ficarem expostas por mais de 30 dias deverão ser pintadas com nata de cimento ou tinta apropriada, o que as protegerá da ação atmosférica no período entre a colocação da fôrma e o lançamento do concreto. Antes do lançamento do concreto, esta nata deverá ser removida.

● CONCRETO

Nas peças sujeitas a ambientes agressivos, recomenda-se o uso de cimentos que atendam a NBR-5732 e NBR-5737.

A fim de se evitar quaisquer variações de coloração ou textura, serão empregados materiais de qualidade rigorosamente uniforme.

Todo o cimento será de uma só marca e tipo, quando o tempo de duração da obra o permitir, e de uma só partida de fornecimento.

Os agregados serão, igualmente, de coloração uniforme, de uma única procedência e fornecidos de uma só vez, sendo indispensável à lavagem completa dos mesmos.

As fôrmas serão mantidas úmidas desde o início do lançamento até o endurecimento do concreto, e protegidas da ação dos raios solares por lonas ou filme opaco de polietileno.

Na hipótese de fluir argamassa de cimento por abertura de junta de fôrma e que essa aguada venha a depositar-se sobre superfícies já concretadas, a remoção será imediata, o que se processará por lançamento, com mangueira de água, sob pressão.

As juntas de trabalho decorrentes das interrupções de lançamento, especialmente em paredes armadas, serão aparentes, executadas em etapas, conforme indicações nos projetos.

A concretagem só poderá ser iniciada após a colocação prévia de todas as tubulações e outros elementos exigidos pelos demais projetos.

A cura do concreto deverá ser efetuada durante, no mínimo, 7 (sete) dias, após a concretagem.


Não deverá ser utilizado concreto remisturado.

O concreto deverá ser convenientemente adensado após o lançamento, de modo a se evitar as falhas de concretagem e a segregação da nata de cimento.

O adensamento será obtido por meio de vibradores de imersão. Os equipamentos a serem utilizados terão dimensionamento compatível com as posições e os tamanhos das peças a serem concretadas.

Como diretriz geral, nos casos em que não haja indicação precisa no projeto estrutural, haverá a preocupação de situar os furos, tanto quanto possível, na zona de tração das vigas ou outros elementos atravessados.

Para perfeita amarração das alvenarias com pilares, paredes de concreto entre outros, serão empregados fios de aço com diâmetro mínimo de 5,0mm ou tela soldada própria para este tipo de amarração distanciados entre si a cada duas fiadas de tijolos, engastados no concreto por intermédio de cola epóxi ou chumbador.

 9



● ADITIVOS

Não deverão ser utilizados aditivos que contenham cloretos ou qualquer substância que possa favorecer a corrosão das armaduras. De cada fornecimento será retirada uma amostra para comprovações de composição e desempenho.

Só poderão ser usados os aditivos que tiverem suas propriedades atestadas por laboratório nacional especializado e idôneo.

● DOSAGEM

O estabelecimento do traço do concreto será função da dosagem experimental (racional), na fôrma preconizada na NBR-6118, de maneira que se obtenha, com os materiais disponíveis, um concreto que satisfaça às exigências do projeto estrutural.

Todas as dosagens de concreto serão caracterizadas pelos seguintes elementos:

- Resistência de dosagem aos 28 dias (fck28);
- Dimensão máxima característica (diâmetro máximo) do agregado em função das dimensões das peças a serem concretadas;
- Consistência medida através de "slump-test", de acordo com o método NBR-7223;
- Composição granulométrica dos agregados;
- Fator água/cimento em função da resistência e da durabilidade desejadas;
- Controle de qualidade a que será submetido o concreto;
- Adensamento a que será submetido o concreto;
- Índices físicos dos agregados (massa específica, peso unitário, coeficiente de inchamento e umidade).
- A fixação da resistência de dosagem será estabelecida em função da resistência característica do concreto (fck) estabelecida no projeto

● CONTROLE TECNOLÓGICO

O controle tecnológico abrangerá as verificações da dosagem utilizada, da trabalhabilidade, das características dos constituintes e da resistência mecânica.

Independentemente do tipo de dosagem adotado, o controle da resistência do concreto obedecerá rigorosamente ao disposto na NBR-6118 e ao adiante especificado.

Deverá ser adotado controle sistemático de todo concreto estrutural empregado na obra. A totalidade de concreto será dividida em lotes. Um lote não terá mais de 20m³ de concreto, corresponderá no máximo a 200m² de construção e o seu tempo de execução não excederá a 2

 10

semanas. No edifício, o lote não compreenderá mais de um andar. Quando houver grande volume de concreto, o lote poderá atingir 50m³, mas o tempo de execução não excederá a uma semana.

A amostragem, o valor estimado da resistência característica à compressão e o índice de amostragem a ser adotado serão conformes ao preconizado na NBR-6118.



● TRANSPORTE

O transporte do concreto será efetuado de maneira que não haja segregação ou desagregação de seus componentes, nem perda sensível de qualquer deles por vazamento ou evaporação.

Poderão ser utilizados na obra, para transporte do concreto do caminhão-betoneira ao ponto de descarga ou local da concretagem, carrinhos de mão com roda de pneu, jericas, caçambas, pás mecânicas, entre outros, não sendo permitido, em hipótese alguma, o uso de carrinhos com roda de ferro ou borracha maciça.

No bombeamento do concreto, deverá existir um dispositivo especial na saída do tubo para evitar a segregação. O diâmetro interno do tubo será, no mínimo, 3 vezes o diâmetro máximo do agregado, quando utilizada brita, e 2,5 vezes o diâmetro, no caso de seixo rolado.

O transporte do concreto não excederá ao tempo máximo permitido para seu lançamento, que é de 1,5 horas, contadas a partir do início da mistura na central.

Sempre que possível, será escolhido sistema de transporte que permita o lançamento direto nas fôrmas. Não sendo possível, serão adotadas precauções para manuseio do concreto em depósitos intermediários.

O transporte a longas distâncias só será admitido em veículos especiais dotados de movimentos capazes de manter uniforme o concreto misturado.

No caso de utilização de carrinhos ou jericas, buscar-se-ão condições de percurso suave, tais como rampas, aclives e declives, inclusive estrados.

● LANÇAMENTO

O concreto deverá ser lançado de altura superior a 2,0m para evitar segregação. Em quedas livres maiores, utilizar-se-ão calhas apropriadas; não sendo possíveis as calhas, o concreto será lançado por janelas abertas na parte lateral ou por meio de funis ou trombas.

Nas peças com altura superior a 2,0m, com concentração de ferragem e de difícil lançamento, além dos cuidados do item anterior será colocada no fundo da fôrma uma camada de argamassa de 5 a 10cm de espessura, feita com o mesmo traço do concreto que vai ser utilizado, evitando-se com isto a fôrmação de "nichos de pedras".

Nos lugares sujeitos à penetração de água, serão adotadas providências para que o concreto não seja lançado havendo água no local; e mais, a fim de que, estando fresco, não seja levado pela água de infiltração.

A handwritten signature in black ink.



● ADENSAMENTO

O adensamento manual só deverá ser permitido em camadas não maiores a 20cm de altura.

O adensamento será cuidadoso, de fôrma que o concreto ocupe todos os recantos da fôrma.

Serão adotadas precauções para evitar vibração da armadura, de modo a não fôrmar vazios ao seu redor nem dificultar a aderência com o concreto.

Os vibradores de imersão não serão deslocados horizontalmente. A vibração será apenas a suficiente para que apareçam bolhas de ar e uma fina película de água na superfície do concreto.

A vibração será feita a uma profundidade não superior à agulha do vibrador. As camadas a serem vibradas terão, preferencialmente, espessura equivalente a $\frac{3}{4}$ do comprimento da agulha.

As distâncias entre os pontos de aplicação do vibrador serão da ordem de 6 a 10 vezes o diâmetro da agulha (aproximadamente 1,5 vezes o raio de ação). É aconselhável a vibração por períodos curtos em pontos próximos, ao invés de períodos longos num único ponto ou em pontos distantes.

Será evitada a vibração próxima às fôrmas (menos de 100mm), no caso de se utilizar vibrador de imersão.

A agulha será sempre introduzida na massa de concreto na posição vertical, ou, se impossível, com a inclinação máxima de 45°, sendo retirada lentamente para evitar fôrmação de buracos que se encherão somente de pasta. Na vibração por camadas, far-se-á com que a agulha atinja a camada subjacente para assegurar a ligação duas a duas.

Admitir-se-á a utilização, excepcionalmente, de outros tipos de vibradores (fôrmas, régua, entre outros).

● JUNTAS DE CONCRETAGEM

Durante a concretagem poderão ocorrer interrupções previstas ou imprevistas. Em qualquer caso, a junta então fôrmada denomina-se fria, se não for possível retomar a concretagem antes do início da pega do concreto já lançado.

Cuidar-se-á para que as juntas não coincidam com os planos de cisalhamento. As juntas serão localizadas onde forem menores os esforços de cisalhamento.

Quando não houver especificação em contrário, as juntas em vigas serão feitas, preferencialmente, em posição normal ao eixo longitudinal da peça (juntas verticais). Tal posição será assegurada através de fôrma de madeira, devidamente fixada.

As juntas verticais apresentam vantagens pela facilidade de adensamento, pois é possível fazer-se fôrmas de sarrafos verticais. Estas permitem a passagem dos ferros de armação



e não do concreto, evitando a formação da nata de cimento na superfície, que se verifica em juntas inclinadas.

Na ocorrência de juntas em lajes, a concretagem deverá ser interrompida logo após a face das vigas, preservando as ferragens negativas e positivas.

Antes da aplicação do concreto deve ser feita a remoção cuidadosa de detritos.

Antes de reiniciar o lançamento do concreto, deve ser removida a nata da pasta de cimento (vitrificada) e feita limpeza da superfície da junta com a retirada de material solto. Pode ser retirada a nata superficial com a aplicação de jato de água sob forte pressão logo após o fim da pega. Em outras situações, para se obter a aderência desejada entre a camada remanescente e o concreto a ser lançado, é necessário o jateamento de abrasivos ou o apicoamento da superfície da junta, com posterior lavagem, de modo a deixar aparente o agregado graúdo.

As juntas permitirão a perfeita aderência entre o concreto já endurecido e o que vai ser lançado, devendo, portanto, a superfície das juntas receber tratamento com escova de aço, jateamento de areia ou qualquer outro processo que proporcione a formação de redentes, ranhuras ou saliências. Tal procedimento será efetuado após o início de pega e quando a peça apresentar resistência compatível com o trabalho a ser executado.

Quando da retomada da concretagem, a superfície da junta concretada anteriormente será preparada efetuando-se a limpeza dos materiais pulverulentos, nata de cimento, graxa ou quaisquer outros prejudiciais à aderência, e procedendo-se a saturação com jatos de água, deixando a superfície com aparência de "saturado superfície seca", conseguida com a remoção do excesso de água superficial.

Especial cuidado será dado ao adensamento junto a "interface" entre o concreto já endurecido e o recém-lançado, a fim de se garantir a perfeita ligação das partes.

● CURA DO CONCRETO

Qualquer que seja o processo empregado para a cura do concreto, a aplicação deverá iniciar-se tão logo termine a pega. O processo de cura iniciado imediatamente após o fim da pega continuará por período mínimo de 7 dias.

Quando no processo de cura for utilizada uma camada permanentemente molhada de pó de serragem, areia ou qualquer outro material adequado, esta terá no mínimo 5,0cm de espessura.

Quando for utilizado processo de cura por aplicação de vapor d'água, a temperatura será mantida entre 38 e 66°C, pelo período de aproximadamente 72 horas.

- Aditem-se os seguintes tipos de cura:
- Molhagem contínua das superfícies expostas do concreto;
- Cobertura com tecidos de aniagem, mantidos saturados;
- Cobertura por camadas de serragem ou areia, mantidas saturadas;

- Lonas plásticas ou papéis betumados impermeáveis, mantidos sobre superfícies expostas, mas de cor clara, para evitar o aquecimento do concreto e a subsequente retração térmica;
- Películas de cura química.



● LIMPEZA E TRATAMENTO FINAL DO CONCRETO

Para a limpeza, em geral, é suficiente uma lavagem com água;

Manchas de lápis serão removidas com uma solução de 8% (oito por cento) de ácido oxálico ou com tricloroetileno;

Manchas de tinta serão removidas com uma solução de 10% (dez por cento) de ácido fosfórico;

Manchas de óxido serão removidas com uma solução constituída por 1 (uma) parte de nitrato de sódio e 6 (seis) partes de água, com espargimento, subsequente, de pequenos cristais de hipossulfito de sódio;

As pequenas cavidades, falhas ou trincas, que porventura resultarem nas superfícies, será tomado com argamassa de cimento, no traço que lhe confira estanqueidade e resistência, bem como coloração semelhante a do concreto circundante;

As rebarbas e saliências maiores, que acaso ocorram, serão eliminadas.

5. IMPERMEABILIZAÇÃO – SERVIÇOS PRELIMINARES

Deverá ser aplicado tinta betuminosa nas partes da construção (tanto em concreto quanto em alvenaria) que estiverem em contato com o solo.

As superfícies a serem pintadas deverão estar completamente secas, ásperas e desempenadas.

Deverão ser aplicadas a brocha ou vassourão, uma demão de penetração (bem diluída) e duas de cobertura, após a completa secagem da anterior.

Os respaldos de fundação, a menos de orientação contrária da fiscalização, deverão ser impermeabilizados na face superior das alvenarias de embasamento, descendo até as sapatas e/ou blocos em cada uma das faces laterais.

6. ALVENARIA DE VEDAÇÃO

Os painéis de alvenaria do prédio serão erguidos em bloco cerâmico furado, nas dimensões nominais de 10x200x200 mm, classe 10 (resistência mínima à compressão na área bruta igual a 1,0 MPa), recomendando-se o uso de argamassa no traço 1:2:8 (cimento : cal hidratada : areia sem peneirar), com juntas de 12 mm de espessura, obtendo-se ao final, parede com 10 cm de espessura (desconsiderando futuros revestimentos).



O bloco cerâmico a ser utilizado deverá possuir qualidade comprovada pela Certificação Nacional de Qualidade - o "PSQ", uma certificação da ANICER em parceria com a ABNT e o Ministério das Cidades do Governo Federal.

O bloco cerâmico a ser utilizado quanto à obtenção de combustível para os fornos de fabricação dos seus produtos, deverá o fornecedor ter uma mentalidade preventiva com relação ao meio ambiente, dispondo de um sistema de queima que se aproveita dos refugos de madeira e de pó de serra das serrarias circunvizinhas evitando, assim, o desmatamento de pequenas áreas para este fim.

A Contratada deverá observar todo o Projeto Executivo de Arquitetura e seus detalhes, a fim de proceder à correta locação da alvenaria, bem como seus vãos e shafts.

Empregar-se-á blocos com junta amarrada, os quais devem ser previamente umedecidos (ou mesmo molhados), quando do seu emprego.

Deverão ser observados todos os procedimentos de controle de qualidade preconizados na NBR 7171/1992 (desvios em relação ao esquadro, planeza das faces, determinação das dimensões, e outras pertinentes).

Deverão ser observadas as seguintes recomendações, relativas à locação:

- Paredes internas e externas sob vigas deverão ser posicionadas dividindo a sobra da largura do bloco (em relação à largura da viga) para os dois lados.
- Caso o bloco apresente largura igual ou inferior a da viga, nas paredes externas alinhar pela face externa da viga.

Na alvenaria a ser levantada sobre as vigas baldrame (Semi-Enterrado), deve-se reforçar o bloqueio à umidade ambiente e ascensão higroscópica, empregando-se argamassa com aditivo impermeabilizante nas três primeiras fiadas.

Para levantar a parede, utilizar-se-á, obrigatoriamente, escantilhão como guia das juntas horizontais; a elevação da alvenaria far-se-á, preferencialmente, a partir de elementos estruturais (pilares), ou qualquer outro elemento da edificação. Nesse caso, deve-se chapiscar o elemento que ficará em contato com a alvenaria.

Na fixação das paredes ao elemento estrutural devem ser utilizados "ferros-cabelo" – os quais podem ser barras dobradas em forma de "U", barras retas, em ambos os casos com diâmetro de 5,0 mm, ou telas de aço galvanizado de malha quadrada 15x15 mm – posicionados de duas em duas fiadas, a partir da segunda.

Deve-se primar pela verticalidade e pela horizontalidade dos painéis, utilizando-se guia na execução do serviço. As fiadas deverão ser individualmente niveladas e aprumadas com a utilização de nível de bolha e prumo.

O encunhamento deve ser feito com cunhas de cimento ou "argamassa expansiva" própria para esse fim e, preferencialmente, de cima para baixo; ou seja, após o levantamento das alvenarias dos pavimentos superiores, para permitir a acomodação da estrutura e evitar o

aparecimento de trincas. Para tanto, deve-se deixar uma folga de 3,0 a 4,0 mm entre a alvenaria e o elemento estrutural (viga ou laje), o qual somente será preenchido após 15 dias das paredes executadas.

7. VERGAS E CONTRA-VERGAS

Deverá ser empregado, em todos os vãos de portas e janelas, vergas e contra-vergas (este último, evidentemente, não será empregado em portas, e poderá ser dispensado quando da ocorrência de vãos menores que 60 cm).

O engastamento lateral mínimo é de 30,0 cm ou 1,5 vezes a espessura da parede, prevalecendo o maior. Quando os vãos forem relativamente próximos e na mesma altura, recomenda-se uma única verga sobre todos. Além disso, para vãos maiores que 2,40 m, a verga deverá ser calculada como viga.

8. CHAPISCO PARA PAREDE EXTERNA E INTERNA

As alvenarias da edificação (e outras superfícies componentes) serão inicialmente protegidas com aplicação de chapisco, homoganeamente distribuído por toda a área considerada. Serão chapiscados paredes (internas e externas) por todo o seu pé-direito (espaçamento compreendido entre a laje de piso e a laje de teto subsequente) e lajes utilizadas em forros nos pontos devidamente previstos no projeto executivo de arquitetura.

Inicialmente aplicar-se-á chapisco com argamassa preparada mecanicamente em canteiro, na composição 1:3 (cimento: areia média), com 0,5 cm de espessura. Em superfícies bastante lisas, a exemplo das lajes de forro, deverá ser adicionado aditivo adesivo ou cola concentrada para chapisco ao traço, nas quantidades indicadas pelo fabricante.

Deverão ser empregados métodos executivos adequados, observando, entre outros:

- A umidificação prévia da superfície a receber o chapisco, para que não haja absorção da água de amassamento por parte do substrato, diminuindo, por conseguinte a resistência do chapisco;
- O lançamento vigoroso da argamassa sobre o substrato;
- O recobrimento total da superfície em questão.

9. REBOCO PAULISTA

Após a cura do chapisco (no mínimo 24 horas), aplicar-se-á revestimento tipo paulista, com espessura de 2,0 cm, no traço 1:2:8 (cimento : cal em pasta : areia média peneirada).

A argamassa deverá ser preparada mecanicamente a fim de obter mistura homogênea e conferir as desejadas características desse revestimento: trabalhabilidade, capacidade de



aderência, capacidade de absorção de deformações, restrição ao aparecimento de fissuras, resistência mecânica e durabilidade.

A aplicação na base chapiscada será feita em chapadas com colher ou desempenadeira de madeira, até a espessura prescrita. Quando do início da cura, sarrafeiar com régua de alumínio, e cobrir todas as falhas. A final, o acabamento será feito com esponja densa.



10. LASTRO CONTRAPISO

Após a execução das cintas e blocos, e antes da execução dos pilares, paredes ou pisos, será executado o lastro de contrapiso, com impermeabilizante e 8 (oito) centímetros de espessura.

O lastro de contrapiso do térreo ou subsolo terá um consumo de concreto mínimo de 350 kg de cimento por m³ de concreto, o agregado máximo de brita número 2 e SIKA 1, no traço 1:12 (SIKA 1 – ÁGUA); com resistência mínima a compressão de 250 Kgf/cm².

Os lastros serão executados somente depois que o terreno estiver perfeitamente nivelado, molhado, convenientemente apiloado com maço de 30 kg e que todas as canalizações que devam passar sob o piso estejam colocadas.

É imprescindível manter o contrapiso molhado e abrigado do sol, frio ou corrente de ar, por um período mínimo de 8 dias para que cure.

Todos os pisos terão declividade de 1% no mínimo, em direção ao ralo ou porta externa, para o perfeito escoamento de água.

As copas, os banheiros, os boxes dos chuveiros, e etc. terão seus pisos com caimento para os ralos.

A argamassa de regularização será sarrafeada e desempenada, a fim de proporcionar um acabamento sem depressões ou ondulações.

11. JUNTAS DE DILATAÇÃO

As juntas de dilatação da estrutura quando necessária deverão ter mástique de poliuretano.

Antes da aplicação do selante é recomendável utilizar um limitador de superfície para fixar os tamanhos de aplicação do material selante e economizar no uso do material de preenchimento. Esse limitador deverá ser flexível de preferência para não influenciar na junta.

Limpeza da superfície:

A superfície deve ser limpa, seca, isenta de óleos, graxas e outros contaminantes;

Caso existam imperfeições, como quebra de bordas, as mesmas deverão ser recuperadas;

Colocar fita crepe nas extremidades da junta;

As juntas deverão possuir seções mínimas de 0,5 x 1,0cm ou até 1,0 x 1,0cm;

Colocar um limitador de superfície (com várias dimensões) para limitar a superfície nas dimensões mínimas acima;

O limitador deverá entrar de fôrma justa no interior da junta;

Cortar a ponta do masticado conforme o tamanho da junta;

Colocar o tubo numa pistola manual e aplicar numa posição de 45° em fôrma de compressão;

O acabamento deverá ser alisado para tal acabamento deve ser utilizado espátula ou até mesmo algum produto vegetal com amido, como pôr exemplo a batata, pois a mesma não adere ao poliuretano, facilitando o acabamento;



12. ACABAMENTOS INTERNOS

12.1. REVESTIMENTOS CERÂMICOS NAS PAREDES INTERNAS

12.1.1. BANHEIROS, SANITÁRIOS, COPA E DML.

O revestimento em placas cerâmicas 20x20cm, linha branco retificado, brilhante, junta de 1mm, espessura 8,2mm, assentadas com argamassa, cor branco, será aplicado nas paredes do piso até forro, serão de primeira qualidade (Classe A), apresentando esmalte liso, vitrificação homogênea e coloração perfeitamente uniforme, dureza e sonoridade características e resistência suficientes, totalmente isentos de qualquer imperfeição, de padronagem especificada em projeto, com rejunte em epóxi em cor branca.

Na área de escovação, em alguns lavatórios e bancadas (ver detalhes) será utilizado três fiadas do revestimento do mesmo revestimento cerâmico 20x20cm.

Após a execução da alvenaria, efetua-se o tamponamento dos orifícios existentes na superfície, especialmente os decorrentes da colocação de tijolos ou lajotas com os furos no sentido da espessura da parede.

Concluída a operação de tamponamento, será procedida a verificação do desempenho das superfícies, deixando "guias" para que se obtenha, após a conclusão do revestimento de azulejos ou de ladrilhos, superfície perfeitamente desempenada, no esquadro e no prumo.

O assentamento será procedido a seco, com emprego de argamassa de alta adesividade, o que dispensa a operação de molhar as superfícies do emboço e do azulejo ou ladrilho.

As juntas serão em material epóxi (com índice de absorção de água inferior a 4%) e corridas e, rigorosamente, dentro de nível e prumo, a espessura das juntas será de 2mm.

Decorridos 72 horas do assentamento, inicia-se a operação do rejuntamento, o que será efetuado com pasta de cimento branco e pó de mármore no traço volumétrico de 1:4. A proporção desse produto não poderá ser superior a 20% do volume de cimento.

Quando necessário, os cortes e os furos das cerâmicas só poderão ser feitos com equipamentos próprio para essa finalidade, não se admitindo o processo manual.

Os cortes e furos deverão ser preenchidos com o mesmo material utilizado para o rejuntamento.

As cerâmicas deverão ser assentadas com argamassa pronta.

No acabamento das quinas, serão utilizadas cantoneiras em alumínio em barras de 3 metros de comprimento, com 1 mm de espessura, peso 0,210 kg, coladas na cerâmica, fôrma de L, largura 12,7 mm.

12.2. PISO CERÂMICO

12.2.1. Em toda a edificação.

Utilizado em todos os ambientes o piso cerâmico acetinado retificado 30x30cm, PEI 5, cor cinza claro, com absorção de água inferior à 0,5%, resistente à produtos químicos GA, coeficiente de atrito dinâmico molhado menor que 0,4, antiderrapante, cor cinza claro e assentado com argamassa colante.

Todas as juntas deverão ser em material epóxi, cor cinza, (com índice de absorção de água inferior a 4%) estar perfeitamente alinhadas e de espessuras uniforme, as quais poderão exceder a 1,5 mm;

Para preparação da base, verificar se a base está curada há mais de 14 dias, limpa, seca e plana e que tenham sido efetuadas todas as retrações próprias do cimento e estabilizadas as possíveis fissuras, e, se necessário, nivelá-la.

Respeitar e tratar as juntas estruturais, devendo rejuntá-las com materiais de elasticidade permanente; realizar uma junta perimetral para evitar tensões entre o pavimento e o revestimento; e efetuar juntas de dilatação conforme projeto do responsável técnico;

Na aplicação, utilizar espaçadores entre peças para manter seus alinhamentos; Rejuntar após 72 horas com um rejuntamento epóxi.

Deixar as juntas entre peças de no mínimo 2 mm, observando sempre as indicações do fabricante;

Não será permitida a passagem sobre a pavimentação dentro de três dias do seu assentamento;

A pavimentação será convenientemente protegida com camada de areia, tábuas ou outro processo, durante a construção;

Não será tolerado o assentamento de peças rachadas, emendadas, com retoques visíveis de massa, com veios capazes de comprometer seu aspecto, durabilidade e resistência ou com quaisquer outros defeitos.

Deverão ser previstas juntas de trabalho ou juntas de movimentação executadas seccionando-se toda ou parte da espessura do substrato e preenchendo-se este espaço aberto com material elastomérico como selante, que não deve preencher todo o espaço deixado pelo seccionamento do revestimento, sendo necessário utilizar material de enchimento que deve ser colocado no fundo da junta.



As juntas do revestimento deverão respeitar a posição e abertura das juntas estruturais permitindo uma deformação igual àquela prevista no projeto estrutural do edifício e indicada em projeto de paginação de piso, devendo, caso necessário, serem também preenchidas com material elastomérico como selante com material de enchimento no fundo da junta.

Caberá a Contratada minimizar ao máximo as variações de tamanho e tonalidade especificadas em relação às cores existentes buscando sua aproximação evitando assim caracterizar diferentes cores no piso.

12.2.2. RODAPÉ CERÂMICO

Os rodapés serão confeccionados com as placas cerâmicas descritas no item anterior, observando-se os mesmos cuidados executivos, com altura de 10 cm (ver detalhe).

12.2.3. PINTURA

- Pintura acrílica semi-brilho sobre massa acrílica cor branco gelo.
- Pintura acrílica semi-brilho sobre massa acrílica cor Verde petróleo (ver detalhamento).
- Pintura acrílica semi-brilho sobre massa acrílica Branco Neve (ver detalhamento).

A tinta utilizada deverá anteder a norma DIN 55649 ou outra norma de sustentabilidade; e deverá ser livre de solventes e odor, e ser de primeira linha.

As superfícies a pintar serão cuidadosamente limpas e convenientemente preparadas para o tipo de pintura a que se destinam.

A eliminação da poeira deverá ser completa, tomando-se precauções especiais contra o levantamento de pó durante os trabalhos até que as tintas sequem inteiramente.

As superfícies só poderão ser pintadas quando perfeitamente secas.

Receberão duas demãos, sendo que, cada demão de tinta somente poderá ser aplicada depois de obedecido a um intervalo de 24 (vinte e quatro) horas entre demãos sucessivas, possibilitando, assim, a perfeita secagem de cada uma delas.

Serão adotadas precauções especiais e proteções, tais como o uso de fitas adesivas de PVC e lonas plásticas, no sentido de evitar respingos de tinta em superfícies não destinadas à pintura.

As tintas aplicadas serão diluídas conforme orientação do fabricante e aplicadas nas proporções recomendadas. As camadas deverão ser uniformes, sem escorrimento, falhas ou marcas de pincéis. Pintura à base de látex acrílico

As paredes internas serão emassadas com massa acrílica, seladas com líquido preparador de superfícies e pintadas com tinta látex acrílico com acabamento fosco.

Obs: As cores descritas são sugestivas, podendo ser alteradas a critério da instituição responsável pela obra.

12.3. PROTEÇÃO DE CANTOS E PAREDES

As arestas verticais de paredes deverão ser protegidas através cantoneira de sobrepor abas iguais em PVC (25x25,20mm), cor cinza.

Os cantos externos de paredes com revestimento cerâmico receberão filete de alumínio de embutir.

13. ACABAMENTOS EXTERNOS

13.1. PINTURA EXTERNA.

As alvenarias externas da edificação serão em pintura tipo texturizado (ver elevações).

Cores utilizadas:

- Verde: pintura área externa,(ver perspectiva)
- Cinza: pintura área externa, (ver perspectiva)
- Branco Neve: pintura área externa,(ver perspectiva)





A tinta utilizada deverá anteder a norma DIN 55649 ou outra norma de sustentabilidade; e deverá ser livre de solventes e odor.

As superfícies a pintar serão cuidadosamente limpas e convenientemente preparadas para o tipo de pintura a que se destinam.

A eliminação da poeira deverá ser completa, tomando-se precauções especiais contra o levantamento de pó durante os trabalhos até que as tintas sequem inteiramente.

As superfícies só poderão ser pintadas quando perfeitamente secas.

Receberão três demãos, sendo que, cada demão de tinta somente poderá ser aplicada depois de obedecido a um intervalo de 24 (vinte e quatro) horas entre demãos sucessivas, possibilitando, assim, a perfeita secagem de cada uma delas.

Serão adotadas precauções especiais e proteções, tais como o uso de fitas adesivas de PVC e lonas plásticas, no sentido de evitar respingos de tinta em superfícies não destinadas à pintura.

As tintas aplicadas serão diluídas conforme orientação do fabricante e aplicadas nas proporções recomendadas. As camadas deverão ser uniformes, sem escorrimento, falhas ou marcas de pincéis. Pintura à base de látex acrílico de primeira linha.

Obs: As cores descritas são sugestivas, podendo ser alteradas a critério da instituição responsável pela obra.

A handwritten signature in black ink, consisting of several fluid, connected strokes.



13.2. GUIA PRÉ-FABRICADA DE CONCRETO

Será utilizado nos estacionamentos guia pré-fabricada de concreto, do tipo I: com 30 cm de altura, 100 cm de comprimento com canto superior arredondado e face externa ligeiramente inclinada.

Poderão ser adquiridas de fábricas de produtos pré-moldados, ou confeccioná-las em canteiro com o uso de fôrmas padronizadas para tal; deverá pois, consultar qual traço será o mais recomendável, observar os processos de adensamento e cura.

13.3. PISO CIMENTADO

O piso cimentado poderá ser obtido através do desenvolvimento: sarrafeamento e alisamento da própria camada de concreto, traço 1:3:4 (cimento, areia grossa e pedra britada) com 7cm de espessura.

Após nivelamento, desempenar e queimar.

Utilizar desmoldante em pó após a queima em toda a área a ser estampada.

Obedecer a um intervalo de 24 horas sem qualquer tráfego.

Lavagem com bomba de pressão e após a retirada completa de todo material solto e deixar secar.

Aplicar resina acrílica para acabamento final.

Serão executados em placas de concreto de FCK = 250 kgf/cm², com espessura de 5 centímetros.

As placas serão concretadas alternadamente e as juntas, a cada 1m, serão do tipo "secas". As primeiras juntas dos pisos serão executadas com 10 cm de afastamento das paredes.

As juntas do piso têm de transpassar a "camada de alta resistência" e da argamassa de regularização. É obrigatório colocar junta no piso onde existir junta no lastro de contrapiso.

Será colocado juntas plásticas de dilatação 17x3 milímetros, limitando painéis quadrados de dimensões de 1 metro x 1 metro, obedecendo a modulação estrutural da edificação.

Após a cura será iniciado o processo de polimento, iniciando com esmeril de grânula 24, passando pela grânula 80, para o desengrosso, e finalizando com a grânula 120.

O último polimento será efetuado com lixa número 120.

Todo o piso será lavado, encerado com pelo menos 03 demãos de cera incolor, antiderrapante, por ocasião da entrega provisória da obra.

14. ESQUADRIAS

14.1. ESQUADRIAS DE MADEIRA E FERRAGENS.

As portas deverão de espessura mínima de 35mm, encabeçadas com requadro de fechamento em madeira maciça.

A handwritten signature in black ink, appearing to be 'M. M. M.' or similar, written in a cursive style.



Na execução do serviço, a madeira deverá ser de boa qualidade, seca e livre de defeitos, tais como rachaduras, nós, escoriações, empenamento, etc.

As folhas respeitarão o padrão comercial: 82, 112 e etc.

Toda madeira que for utilizada em qualquer fase da obra e no canteiro de obras deverá ser possuir certificação FSC (Forest Stewardship Council) ou Conselho de Manejo Florestal. A comprovação através de documentos e nota fiscal deverá ser entregue para a fiscalização juntamente com a medição.

Todas as portas de madeira serão pintadas com esmalte sintético (livre de solvente) na cor branca.

Portas com visores de vidro nos locais definidos em projeto arquitetônico deverão ter acabamento adequado, com encabeçamento, rebaixo e guarnição de madeira para a fixação dos vidros laminados.

A ferragem para as portas de abrir deverão ser do tipo roseta, cromado.

Serão todas em acabamento cromado. As ferragens não poderão receber pintura.

As dobradiças deverão ser de latão e terão pino de bola de latão, para as portas pesadas terão arruela intermediária de desgaste.

As ferragens deverão ser executadas rigorosamente em perfeito acabamento, sem folgas ou emendas, nela inclusa seus rebaixos ou encaixes.

Deverão ser verificadas as cargas das peças a serem fixadas pelas ferragens, principalmente as dobradiças, que deverão ser suficientemente robustas, de forma a suportarem com folga, o regime de trabalho a que venham a ser submetidas.

Todas as chaves deverão possuir numeração correspondente às portas e serem fornecidas em duas vias.

Os vidros utilizados nas esquadrias deverão obedecer a NBR 11706 e NBR 7199.

14.2. ESQUADRIAS DE ALUMÍNIO E FERRAGENS.

Indicadas nos detalhes de esquadrias, as janelas serão em alumínio anodizado natural e as portas de alumínio anodizado na cor natural, com locais, características, dimensões, revestimentos indicados em projeto e no quadro de esquadrias (janelas e portas).

Normas: EB-1968/89 - Caixilho para edificação - janela (NBR-10821), MB-1226/89.

Janelas, fachadas-cortina e portas externas em edificação - penetração de água (NBR-6486), MB-1227/89 - Janelas, fachadas-cortina e portas externas em edificação - resistência à carga de vento (NBR-6497).

O alumínio puro será do tipo H - metalúrgico - e obedecerá ao disposto na P-NB-167/ABNT e na DIN-1712. A terminologia será regida pela TB-57/ABNT.

Os alumínios deverão ser anodizados, na cor Branca, de acordo com as normas da ABNT / NBR 12609 e NBR 9243 e a anodização será classe A18 (processo de oxidação anódico para proporcionar recobrimento de óxido pigmentado com espessura mínima de 18 micras),

isento de defeitos. No caso de cortes após a anodização dos perfis, as superfícies sem anodização não poderão estar visíveis.

As ligas de alumínio - considerados os requisitos de aspecto decorativo, inércia química ou resistência à corrosão e resistência mecânica - serão selecionadas em total conformidade com os especificados nos projetos de arquitetura.

As serralherias de alumínio serão confeccionadas com perfis fabricados com liga de alumínio que apresentem as seguintes características:

- Limite de resistência à tração: 120 a 154 MPa
- Limite de escoamento: 63 a 119 MPa
- Alongamento (50 mm): 18% a 10%
- Dureza (brinell) - 500/10: 48 a 68.

O acabamento das superfícies dos perfis de alumínio será caracterizado pelas definições dos projetos arquitetônicos e que sejam fabricadas com ligas de alumínio que apresentem bom aspecto decorativo, inércia química e resistência mecânica.

A execução será esmerada, evitando-se por todas as fôrmas e meios, emendas nas peças e nos encontro dos montantes verticais e horizontais. Terá vedação perfeita contra ventos e chuvas sendo que se apresentarem qualquer vazamento será imediatamente corrigido.

Os materiais a serem empregados deverão ser de boa qualidade, novos, limpos, perfeitamente desempenados e sem nenhum defeito de fabricação ou falhas de laminação com acabamento superficial uniforme, isento de riscos, manchas, faixas, atritos e/ou outros defeitos.

Os quadros serão perfeitamente esquadriados, tendo os ângulos soldados bem esmerilhados ou limados, permanecendo sem rebarbas ou saliências de soldas. As esquadrias não serão jamais forçadas nos rasgos porventura fora de esquadro, ou de escassas dimensões. Haverá especial cuidado para que as armações não sofram distorções quando aparafusadas aos chumbadores.

As barras e os perfis serão extrudados necessariamente na liga ABNT 6063-T5 e as roldanas, fechos, recolhedores, escovas de vedação, guarnições de EPDM, comandos, alças e demais acessórios deverão ser de primeira qualidade proporcionando funcionamento preciso, suave e silencioso ao conjunto por longo tempo.

Para execução das esquadrias, deverão ser feitos preliminarmente os levantamentos e medições no local para conferi-las nos projetos, posteriormente, assentar as esquadrias nos vãos e locais indicados, observando prumo e nível das mesmas, bem como pelo seu perfeito funcionamento.

Todas as esquadrias fornecidas à obra deverão ter embalagem de proteção em papel crepe, serão transportadas e estocadas com sarrafos de madeira entre as peças e manuseadas com o maior cuidado, uma vez que não serão aceitas esquadrias com arranhões, vestígios de



pancadas ou pressões etc. A retirada da embalagem de proteção só será efetuada no momento da colocação da esquadria.

Todas as esquadrias de alumínio (utilizadas nas divisórias dos sanitários) deverão possuir trincos para fechamento interno.

Os guichês de alumínio terão trinco borboleta niquelado cromado.

As janelas projetantes terão fecho haste de comando projetante – HAS em alumínio comprimento 40cm.

As portas de alumínio terão o seguinte conjunto de fechadura tipo alavanca, em aço esp.=1,25, cromada, cilindro C400, chave tipo 2F.

Os vidros utilizados nas esquadrias deverão obedecer a NBR 11706 e NBR 7199.

15. SOLEIRAS/RODAPÉS/PINGADEIRAS

As soleiras e pingadeiras deverão ser em granito cinza, polido e impermeabilizado, com espessura mínima de 2cm, nas dimensões exatas dos vãos.

Os rodapés deverão ser dos mesmos materiais que estiver especificado o piso do ambiente (ver detalhes);A altura será 10cm.

16. BANCADAS, LAVATÓRIO E CUBAS EM INOX.

As bancadas deverão ser em Aço Inox 304/20 ou 18, enchimento em concreto armado leve (s/ brita), solda de argônio, testeira de 15cm, acabamento liso; conforme dimensões no projeto.

As cubas da cozinha e das utilidades também deverão ser em aço inox e com a mesma especificação do inox das bancadas. As dimensões devem ser conferidas nos detalhamentos de bancadas.

17. LOUÇAS, METAIS E ACESSÓRIOS.

- Sifão regulável de 1" para ½" bitola
- Sifão simples para pias e cubas
- Válvula de escoamento cromada com ladrão
- Válvula de descarga cromada, 1 1/2"
- Tubo de ligação para bacia, cromado
- Acabamento para válvulas de descargas em metal cromado,
- Tubo de ligação cromado flexível
- Torneira de parede para uso geral com arejador
- Torneira de parede (nas cubas), acabamento cromado, bica alta
- Torneira de mesa (nos lavatórios), com fechamento automático com temporizador, cromada

- Barra de apoio reta em aço inoxidável tipo AISI 304, diâmetro de 38 mm, comprimentos: 40cm, 60cm e 80cm.
- Barra de apoio em “L”, em aço inoxidável tipo AISI 304, diâmetro de 38 mm, comprimento: 70x70cm.
- Torneiras do tipo presmatic, cromada, sem peças de plástico, com arejador.

18. APARELHOS E ACESSÓRIOS SANITÁRIOS

Seguir o projeto hidráulico e detalhes do projeto arquitetônico.

- Lavatório pequeno 46x35cm com coluna suspensa, cor branco.
- Tanque de louça branca, cantos arredondados, com estrias profundas; 535mm de largura e 510mm de comprimento, coluna suspensa.
- Bacia sanitária convencional, h=44cm, cor branco gelo, incluindo vedações, conexões de entrada e demais acessórios cromados
- Chuveiro elétrico, tensão 220V, potência 5.400W, fabricados em termoplástico resistente, Sifão para lavatórios de coluna suspensa:
- Os registros de gaveta serão especificados para cada caso particular, considerada a pressão de serviços projetada, conforme indicação dos projetos.
- As válvulas de retenção serão inteiramente de bronze ou de ferro fundido, com vedação de metal contra metal, tipo vertical ou horizontal. Tipo com flanges, de ferro, vedação de borracha ou bronze.
- Dispensador de papel higiênico em rolo, cor branco,
- Dispensador para papel toalha em plástico ABS,
- Saboneteira spray em plástico ABS,
- Par de parafusos de 7/23 x 2.3/8 para bacias.
- Anel de vedação para bacias sanitárias
- Assento para banho articulado em aço inox aisi 304, 70x45cm, com base em chapa bitola 14 (espessura 2mm) perfurada para passagem de água e sabão.

19. ACABAMENTOS INTERRUPTORES E TOMADAS.

O acabamento de interruptores e tomadas cor branca, em poliestireno (OS), resistente a chamas, resistente a impactos e ter ótima estabilidade às radiações UV para evitar amarelamentos.

20. COBERTURA



20.1. TELHA CERÂMICA

As telhas deverão ser cerâmicas, tipo francesa, com inclinação de 30% e seguir a NBR 8038 que determina a especificações técnicas e fixação da telha cerâmica tipo francesa, conforme detalhamento do projeto.

20.2. Calhas:

Os contra-rufos e calhas serão em chapas galvanizadas USG #26, natural sem pintura, com dimensões de 25cm de largura e 20 cm de altura, por facilidade de manutenção. Deverão possuir ralo tipo abacaxi nas quedas dos condutores de água pluvial.

Deverão atender a NBR 10844.

- **Condições Gerais:**

Só poderão ser aplicados telhas e acessórios de fabricantes que tenham o certificado de qualidade ISO 9000 ou superior ou atestado do IPT ou outro que atenda as normas da ABNT, no que couber.

Os serviços a serem executados, bem como, os materiais empregados nas obras deverão obedecer às normas pertinentes da A.B.N.T – NR-18 – SECÇÃO 18.18 – (SERVIÇOS EM TELHADOS).

Será obedecido rigorosamente às prescrições do fabricante no que diz respeito aos cuidados com relação a cortes, inclinações, beirais, vãos livres, recobrimentos laterais, longitudinais, fixações, uso de rufos, contra-rufos e demais acessórios conforme recomendações do fabricante.

Deverão ser obedecidas as indicações do fabricante no que diz respeito aos cuidados a serem tomados durante o manuseio, transporte das peças até sua colocação, sentido de montagem, corte de cantos, furação, fixação, vão livre máximo, etc.

A inclinação da cobertura deverá ser obtida através da posição correta dos seus apoios e de sua inclinação.

Não será permitido o uso de 02 ou mais telhas para cobrir um vão, se o mesmo puder ser coberto com 01 (uma).

Toda a fixação de pingadeiras, calhas e rufos na alvenaria deverá ser feita com a utilização de bucha de nylon, parafusos zincados - cabeça panela e arruela lisa zincada.

Serão obedecidas rigorosamente as prescrições do fabricante no que diz a respeito a cuidados quanto aos cortes, inclinações, beirais, vãos livres, recobrimento laterais, longitudinais, fixações, uso de rufos, contra-rufos e demais acessórios.

São consideradas partes do item de cobertura, elementos de fixação, apoios, suporte de abas, tirantes de contraventamento, afastadores, travas, peças complementares, cumeeiras, terminais de abas planas, rufos, tampões, placas pingadeiras, ralos tipo abacaxi quando necessários.



21. VIDRO TEMPERADO

Nas esquadrias especificadas a utilização de vidro temperado, empregar vidro temperado, incolor e nos tamanhos e recortes indicados em projeto.

As chapas serão inspecionadas no recebimento quanto à presença de bolhas, fissurações, manchas, riscos, empenamentos e defeitos de corte, e serão rejeitadas quando da ocorrência de qualquer desses defeitos; poderá ser escolhido o adequado acabamento das bordas (corte limpo, filetado, lapidado redondo, ou lapidado chanfrado). Aceitar-se-á variação dimensional de, no máximo 3,0 mm para maior ou para menor.

Deverão, ainda, ser instalados nos respectivos caixilhos observando-se a folga entre a chapa de vidro e a parte interna, a qual deve ser aproximadamente 6,0 a 8,0 mm para cada lado.

22. LIMPEZA DE OBRA

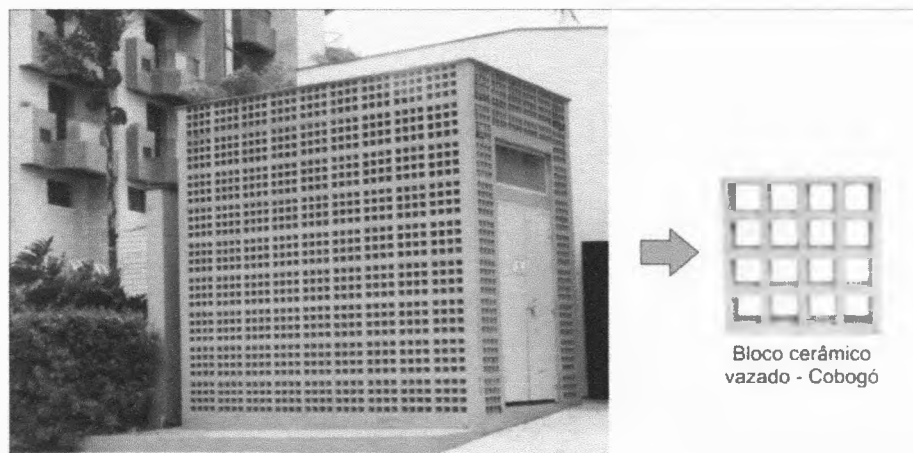
Limpeza geral final de pisos, paredes, vidros, equipamentos (louças, metais, etc.) e áreas externas, inclusive jardins.

Para a limpeza deverá ser usada de modo geral água e sabão neutro: o uso de detergentes, solventes e removedores químicos deverão ser restritos e feitos de modo a não causar PISO TÁTIL

Na calçada externa (ver detalhe) deverá ser utilizado piso em placa de concreto tátil 30x30cm, alerta, cor terracota (vermelho), conforme NBR/ABNT 9050.

23. ELEMENTO VAZADO (COBOGÓ)

Elemento vazado (cobogó) de cimento bruto, 39x39x10cm,





24. HABITE-SE E “AS BUILT”

Ao final dos serviços, a instituição responsável pela obra deverá requerer junto a Prefeitura do referido Município, Habite-se junto ao ISS, a CND – Certidão Negativa de Débitos, e os demais documentos necessários para a regularização da obra.

Antes da entrega definitiva da obra, deverá ser solicitado o respectivo “as built”.

VIÇOSA DO CEARÁ- CE, 28 DE FEVEREIRO DE 2024

Rafael Silva de Matos Brito
Engº Civil CREA-CE 13.234-D



TERMO DE REFERÊNCIA

1. DEFINIÇÃO DO OBJETO:

1.1. O objeto da presente licitação visa a escolha da proposta mais vantajosa para contratação de empresa especializada em CONSTRUÇÃO DE 3 UBS TIPO 1 NAS LOCALIDADES DE TRAPIÁ, QUEIMADAS E ASSEMIM, no município de Viçosa do Ceará.

1.2. Os documentos auxiliares e os parâmetros utilizados para a obtenção do valor global de referência, nos termos do artigo 23 da Lei nº 14.133/2021 e conforme justificativa constante no Estudo Técnico Preliminar.

1.3. O contrato terá vigência, contados a partir da sua assinatura nos termos do artigo 105 da Lei nº 14.133/2021.

2. FUNDAMENTAÇÃO DA CONTRATAÇÃO:

2.1. A Fundamentação da Contratação e de seus quantitativos encontra-se pormenorizada em tópico específico dos Estudos Técnicos Preliminares.

2.2. A presente contratação está prevista no Plano Anual de Contratações do Município de Viçosa do Ceará. O processo em apreço se encontra previsto no planejamento plurianual do Secretaria Geral de Infraestrutura para o atendimento das políticas públicas, culturais e sociais, sendo assim inserida no PPA e conseqüentemente no PCA deste órgão, pois trata-se de contratação que faz parte do mapa de contratação em exercícios anteriores do município de Viçosa do Ceará

2.3. Justificativa da contratação:

2.3.1 Trata-se de obra para atender ao pedido do PPA e as necessidades dos moradores e visitantes que irão utilizar este equipamento, neste município. A presente contratação se faz necessária para melhoria de acessibilidade nos trechos durante a quadra invernos, mediante estudos e justificativa constante no Estudo Técnico Preliminar.

2.4. Enquadramento da contratação:

A contratação fundamenta-se no artigo 28, inciso II c/c do art. 17, § 2º da Lei 14.133/21 e nas demais normas legais e regulamentares atinentes à matéria.

3. DESCRIÇÃO DA SOLUÇÃO COMO UM TODO

3.1. A descrição da solução como um todo encontra-se pormenorizada em tópico específico dos Estudos Técnicos Preliminares

Quintze Se

3.2. Forma de execução da contratação: indireta, em regime de empreitada por tomada de preço.

4. REQUISITOS DE CONTRATAÇÃO

4.1. Os requisitos necessários para a presente contratação são:

4.1.1. A empresa para realização do objeto será selecionada através do processo licitatório na modalidade CONCORRÊNCIA na forma ELETRÔNICA, cujas regras serão previstas no edital.

4.1.2. A vencedora do certame deverá comprovar todas as exigências de habilitação previstas de forma detalhada no edital, para que, após a sua devida avaliação, esteja apta a assinar o contrato com a Prefeitura Municipal de Viçosa do Ceará.

4.1.3. Os critérios de habilitação jurídica, fiscal, social e trabalhista, econômico-financeira, técnica-operacional e técnico-profissional a serem atendidos pela contratada serão previstos no edital.

4.2. SUBCONTRATAÇÃO:

4.2.1. Não é admitida a subcontratação do objeto contratual.

4.3. **GARANTIA DA CONTRATAÇÃO:** Não haverá exigência da garantia da contratação dos artigos 96 e seguintes da Lei nº 14.133, de 2021, pelas razões constantes do Estudo Técnico Preliminar.

4.4. O Contratado deverá realizar a transição contratual com transferência de conhecimento, tecnologia e técnicas empregadas, sem perda de informações, podendo exigir, inclusive, a capacitação dos técnicos do contratante ou da nova empresa que continuará a execução dos serviços.

4.5. VISTORIA

4.5.1. É facultado e recomendável a realização de vistoria nos locais onde serão executados os serviços, ocasião em que serão sanadas as dúvidas porventura existentes, não cabendo nenhuma alegação posterior por desconhecimento das condições locais;

4.5.2. A não realização da visita não admitirá à CONTRATADA qualquer futura alegação de óbice, dificuldade ou custo não previsto para execução do objeto ou obrigação decorrente desta contratação;

4.5.3. A vistoria deverá ser agendada com o setor de engenharia/secretaria de infraestrutura, pelo telefone (88) 3632-1544 e ser realizada das 07:30h às 12:00h e 13:30h às 17:00h. E-mail: vicosainfraestrutura@gmail.com;

4.5.4. Independente da opção pela realização ou não da vistoria, o licitante deverá apresentar declaração formal, assinada pelo representante legal, sob as penas da lei, de que tem pleno conhecimento das condições e peculiaridades inerentes à natureza dos

trabalhos, assumindo total responsabilidade por esse fato e informando que não o utilizará para quaisquer questionamentos futuros, conforme modelo abaixo:

Modelo de Declaração de Conhecimento das Condições Inerentes à Natureza do Serviço

A empresa _____, inscrita no CNPJ sob o nº _____, por intermédio de seu representante legal ou preposto, o(a) Sr(a). _____, portador da identidade nº _____,

DECLARA, sob as penas da lei, para todos os fins, estar familiarizado com a natureza e vulto dos serviços especificados, bem como com as técnicas necessárias ao perfeito desenvolvimento da execução do objeto. Declara ainda que tem pleno conhecimento das condições e peculiaridades inerentes à natureza dos trabalhos, assumindo total responsabilidade por esse fato e informando que não o utilizará para quaisquer questionamentos futuros.

_____ (CE), (dia) de (mês) de (ano)

(Nome completo do responsável ou preposto)

Assinatura

5. EXECUÇÃO DO CONTRATO

5.1. O Departamento de Obras do Município realizará a fiscalização e acompanhamento dos serviços executados, de acordo com as especificações e quantitativos previstos no cronograma definido para a obra.

5.2. Os serviços serão entregues em cada etapa do cronograma físico-financeiro poderão ser rejeitados, no todo ou em parte, quando em desacordo com as especificações constantes neste Termo de Referência e na proposta, e deverão ser refeitos pela Contratada em prazo a ser definido para cada etapa correspondente, a contar da notificação da contratada, inclusive por qualquer meio eletrônico ou telemático, os quais serão gravados para fins de comprovação, às suas custas, sem prejuízo da aplicação das penalidades.

5.3. Os serviços deverão ser iniciados no prazo definido nos termos da Ordem de Serviço, emitido após a formalização da contratação;



5.4. Para a perfeita execução dos serviços, a CONTRATADA deverá disponibilizar os materiais, equipamentos, ferramentas, maquinas e utensílios necessários, para atender todas as condições deste instrumento.

5.5. O prazo de garantia contratual dos serviços é aquele estabelecido no art. 618 da Lei nº 10.406, de 10 de janeiro de 2002 (Código Civil).

6 – GESTÃO DO CONTRATO

6.1. O contrato deverá ser executado fielmente pelas partes, de acordo com as cláusulas avençadas e as normas da Lei nº 14.133, de 2021, e cada parte responderá pelas consequências de sua inexecução total ou parcial.

6.2. As comunicações entre o órgão ou entidade e a contratada devem ser realizadas por escrito sempre que o ato exigir tal formalidade, admitindo-se o uso de mensagem eletrônica para esse fim.

6.3. O CONTRATANTE poderá convocar representante da empresa para adoção de providências que devam ser cumpridas de imediato.

6.4. A formalização da contratação ocorrerá por meio de termo de contrato ou instrumento equivalente.

6.5. Após a assinatura do contrato ou instrumento equivalente, o CONTRATANTE poderá convocar o representante da empresa CONTRATADA para reunião inicial para apresentação do plano de fiscalização, que conterà informações acerca das obrigações contratuais, dos mecanismos de fiscalização, das estratégias para execução do objeto, do método de aferição dos resultados e das sanções aplicáveis, dentre outros.

6.6. A execução do contrato deverá ser acompanhada e fiscalizada pelo(s) fiscal(is) do contrato, ou pelos respectivos substitutos (Lei nº 14.133, de 2021, art. 117, caput).

6.7. O fiscal técnico do contrato acompanhará a execução do contrato, para que sejam cumpridas todas as condições estabelecidas no contrato, de modo a assegurar os melhores resultados para a Administração. (Decreto nº 11.246, de 2022, art. 22, VI);

6.7.1. O fiscal técnico do contrato anotará no histórico de gerenciamento do contrato todas as ocorrências relacionadas à execução do contrato, com a descrição do que for necessário para a regularização das faltas ou dos defeitos observados. (Lei nº 14.133, de 2021, art. 117, §1º, e Decreto nº 11.246, de 2022, art. 22, II);

6.7.2. Identificada qualquer inexecução ou irregularidade, o fiscal técnico do contrato emitirá notificações para a correção da execução do contrato, determinando prazo para a correção. (Decreto nº 11.246, de 2022, art. 22, III);

6.7.3. O fiscal técnico do contrato informará ao gestor do contrato, em tempo hábil, a situação que demandar decisão ou adoção de medidas que ultrapassem sua competência.

Conty de

para que adote as medidas necessárias e saneadoras, se for o caso. (Decreto nº 11.246, de 2022, art. 22, IV);

6.7.4. O gestor do contrato acompanhará os registros realizados pelos fiscais do contrato, de todas as ocorrências relacionadas à execução do contrato e as medidas adotadas, informando, se for o caso, à autoridade superior àquelas que ultrapassarem a sua competência. (Decreto nº 11.246, de 2022, art. 21, II).

6.8. O fiscal administrativo do contrato verificará a manutenção das condições de habilitação da contratada, acompanhará o empenho, o pagamento, as garantias, as glosas e a formalização de apostilamento e termos aditivos, solicitando quaisquer documentos comprobatórios pertinentes, caso necessário (Art. 23, I e II, do Decreto nº 11.246, de 2022).

6.8.1. Caso ocorram descumprimento das obrigações contratuais, o fiscal administrativo do contrato atuará tempestivamente na solução do problema, reportando ao gestor do contrato para que tome as providências cabíveis, quando ultrapassar a sua competência; (Decreto nº 11.246, de 2022, art. 23, IV).

6.9. O gestor do contrato coordenará a atualização do processo de acompanhamento e fiscalização do contrato contendo todos os registros formais da execução no histórico de gerenciamento do contrato, a exemplo da ordem de serviço, do registro de ocorrências, das alterações e das prorrogações contratuais, elaborando relatório com vistas à verificação da necessidade de adequações do contrato para fins de atendimento da finalidade da administração. (Decreto nº 11.246, de 2022, art. 21, IV).

6.9.1. O gestor do contrato acompanhará a manutenção das condições de habilitação da contratada, para fins de empenho de despesa e pagamento, e anotará os problemas que obstem o fluxo normal da liquidação e do pagamento da despesa no relatório de riscos eventuais. (Decreto nº 11.246, de 2022, art. 21, III).

6.9.2. O gestor do contrato emitirá documento comprobatório da avaliação realizada pelos fiscais técnico, administrativo e setorial quanto ao cumprimento de obrigações assumidas pelo contratado, com menção ao seu desempenho na execução contratual, baseado nos indicadores objetivamente definidos e aferidos, e a eventuais penalidades aplicadas, devendo constar do cadastro de atesto de cumprimento de obrigações. (Decreto nº 11.246, de 2022, art. 21, VIII).

6.9.3. O gestor do contrato tomará providências para a formalização de processo administrativo de responsabilização para fins de aplicação de sanções, a ser conduzido pela comissão de que trata o art. 158 da Lei nº 14.133, de 2021, ou pelo agente ou pelo setor com competência para tal, conforme o caso. (Decreto nº 11.246, de 2022, art. 21, X).

6.10. O gestor do contrato deverá elaborar relatório final com informações sobre a consecução dos objetivos que tenham justificado a contratação e eventuais condutas a

Quinty de'

serem adotadas para o aprimoramento das atividades da Administração. (Decreto nº 11.246, de 2022, art. 21, VI).

6.11. O gestor do contrato deverá enviar a documentação pertinente para a formalização dos procedimentos de liquidação e pagamento, no valor dimensionado pela fiscalização e gestão nos termos do contrato.

6.12. A CONTRATADA deverá manter preposto para representá-la na execução do contrato.

6.12.1. A indicação ou a manutenção do preposto da empresa poderá ser recusada pelo órgão ou entidade, desde que devidamente justificada, devendo a empresa designar outro para o exercício da atividade.

7 – MEDIÇÃO E PAGAMENTO

7.1. As medições serão feitas de acordo com o cronograma financeiro a ser elaborado pela fiscalização quando na emissão da Ordem de Serviços, sempre que as etapas forem concluídas e constarão de folhas-resumo, contendo a relação de serviços, conforme Cronograma.

7.2. O Município pagará apenas pelos serviços contratados e executados, o preço integrante da proposta aprovada, ressalvada a incidência de reajustamento e a ocorrência de imprevistos.

7.3. Fica expressamente estabelecido que os preços por solução globalizada incluam a sinalização provisória, todos os insumos e transportes, bem como impostos, taxas, custos financeiros, lucros e bonificações, custos de materiais, equipamentos e mão de obra a serem aplicados, de acordo com as condições previstas nas especificações e nas normas indicadas no Edital e mais documentos da licitação, constituindo assim sua única remuneração pelos trabalhos contratados e executados.

7.4. Obedecido a Ordem de Serviço expedida, será procedida à medição dos serviços. Emitido o atestado de conformidade, a detentora da ata deverá apresentar as notas fiscais correspondentes à medição.

7.5. Do recebimento Provisório e Definitivo da Obra

7.5.1. Os serviços serão **recebidos provisoriamente**, até o **5º dia útil** do mês seguinte à prestação dos serviços, pelo fiscal técnico e administrativo, mediante termos detalhados, quando verificado o cumprimento das exigências de caráter técnico e administrativo. (Art. 140, I, a, da Lei nº 14.133 e Arts. 22, X e 23, X do Decreto nº 11.246, de 2022).

7.5.1.1. O fiscal técnico do contrato realizará o recebimento provisório do objeto do contrato mediante termo detalhado que comprove o cumprimento das exigências de caráter técnico. (Art. 22, X, Decreto nº 11.246, de 2022).

Onty de'

P

7.5.1.2. O fiscal administrativo do contrato realizará o recebimento provisório do objeto do contrato mediante termo detalhado que comprove o cumprimento das exigências de caráter administrativo. (Art. 23, X, Decreto nº 11.246, de 2022)

7.5.1.3. O fiscal setorial do contrato, realizará o recebimento provisório sob o ponto de vista técnico.

7.5.1.4. Para efeito de recebimento provisório, ao final de cada período de faturamento, o fiscal técnico do contrato irá apurar o resultado das avaliações da execução do objeto e, se for o caso, a análise do desempenho e qualidade da prestação dos serviços realizados em consonância com os indicadores previstos, que poderá resultar no redimensionamento de valores a serem pagos à contratada, registrando em relatório a ser encaminhado ao gestor do contrato.

7.5.1.5. Os serviços poderão ser rejeitados, no todo ou em parte, quando em desacordo com as especificações constantes neste Termo de Referência e na proposta, sem prejuízo da aplicação das penalidades.

7.5.2. A obra será **recebida definitivamente** no prazo de 90 (noventa) dias, contados do recebimento provisório, pelo gestor do contrato, após a verificação da qualidade do serviço e consequente aceitação mediante termo detalhado, obedecendo os seguintes procedimentos:

7.5.2.1. Emitir documento comprobatório da avaliação realizada pelos fiscais técnico, administrativo e setorial, quando houver, no cumprimento de obrigações assumidas pelo contratado, com menção ao seu desempenho na execução contratual, baseado em indicadores objetivamente definidos e aferidos, e a eventuais penalidades aplicadas, devendo constar do cadastro de atesto de cumprimento de obrigações, conforme regulamento (art. 21, VIII, Decreto nº 11.246, de 2022).

7.5.2.2. Realizar a análise dos relatórios e de toda a documentação apresentada pela fiscalização e, caso haja irregularidades que impeçam a liquidação e o pagamento da despesa, indicar as cláusulas contratuais pertinentes, solicitando à CONTRATADA, por escrito, as respectivas correções;

7.5.2.3. Emitir Termo Circunstanciado para efeito de recebimento definitivo dos serviços prestados, com base nos relatórios e documentações apresentadas; e

7.5.2.4. Comunicar a CONTRATADA para que emita a Nota Fiscal ou Fatura, com o valor exato dimensionado pela fiscalização.

7.5.2.5. Enviar a documentação pertinente para a formalização dos procedimentos de liquidação e pagamento, no valor dimensionado pela fiscalização e gestão.

7.5.2.6. Nenhum prazo de recebimento ocorrerá enquanto pendente a solução, pelo contratado, de inconsistências verificadas na execução do objeto ou no instrumento de cobrança.

Qantye de'

7.5.3. O recebimento provisório ou definitivo não excluirá a responsabilidade civil pela solidez e pela segurança do serviço nem a responsabilidade ético-profissional pela perfeita execução do contrato.

7.6. Do Faturamento

7.6.1. Após comunicação do gestor do contrato e no prazo de até 2 (dois) dias úteis, a CONTRATADA deverá apresentar fatura ou nota fiscal devidamente discriminada, em nome da PREFEITURA MUNICIPAL DE VIÇOSA DO CEARÁ, inscrita no CNPJ nº 10.462.497/0001-13, acompanhada das respectivas comprovações de regularidade perante a Receita Federal (e INSS), FGTS e Justiça do Trabalho (Certidão Negativa de Débitos Trabalhistas (CNDT) - Lei nº 12.440/2011).

7.6.2. A Nota Fiscal deve corresponder ao objeto recebido e respectivos valores e quantitativos apurados pela fiscalização.

7.6.3. No caso de divergência, especialmente quando houver adimplemento parcial, o CONTRATANTE notificará a CONTRATADA a sanar o problema em 2 (dois) dias úteis, com suspensão do prazo de pagamento.

7.6.4. Caso a CONTRATADA seja optante pelo Sistema Integrado de Pagamento de Impostos e Contribuições das Microempresas e Empresas de Pequeno Porte – SIMPLES, deverá apresentar com a Nota Fiscal a devida comprovação a fim de evitar a retenção na fonte dos tributos e contribuições, de acordo com a Lei Complementar nº 123/2006.

7.6.5. Quando do pagamento da fatura ou nota fiscal será efetuada a retenção dos valores correspondentes a tributos e contribuições sociais, nos termos legais.

7.6.6. Serão deduzidos dos créditos da CONTRATADA os valores relativos a multas e juros de mora de tributos e contribuições sociais, decorrentes de entrega de faturamento em atraso, configurado por prazo inferior a 10 (dez) dias corridos do vencimento da obrigação.

7.7. Das condições de pagamento

7.7.1. O pagamento à CONTRATADA será efetuado pelo(s) serviço(s) efetivamente prestado(s) em moeda nacional, no prazo de até 30 (trinta) dias corridos contar do atesto da Fatura/Nota Fiscal, por meio de depósito em conta-corrente, mediante Ordem Bancária.

7.7.2. O pagamento poderá ser efetuado parcialmente na pendência de liquidação de qualquer obrigação financeira que for imposta à CONTRATADA, em virtude de penalidade ou inadimplência, sem que isso gere direito a acréscimos de qualquer natureza.

7.7.3. Qualquer atraso acarretado por parte da CONTRATADA na apresentação da fatura ou nota fiscal, ou dos documentos exigidos como condição para pagamento, importará na interrupção da contagem do prazo de vencimento do pagamento, iniciando novo prazo após a regularização da situação.

Quinty-le

7.7.4. Para efeito de pagamento, considerar-se-á paga a fatura na data da emissão da Ordem Bancária.

7.7.5. Nos casos de eventuais atrasos de pagamento, desde que a CONTRATADA não tenha concorrido de alguma forma para tanto, fica convencionada a taxa de atualização financeira devida pelo CONTRATANTE, mediante a aplicação da seguinte fórmula:

$EM = I \times N \times VP$, sendo:

$$I = \frac{(TX/100)}{365}, \text{ assim apurado: } I = \frac{(6/100)}{365} \quad I = 0,00016438$$

Em que:

I = Índice de atualização financeira;

TX = Percentual da taxa de juros de mora anual = 6%;

EM = Encargos moratórios;

N = Número de dias entre a data prevista para o pagamento e a do efetivo pagamento;

VP = Valor da parcela em atraso.

7.7.5.1. Aplica-se a mesma regra disposta no parágrafo anterior, na hipótese de eventual pagamento antecipado, observado o disposto no art. 38 do Decreto nº 93.872/1986.

7.7.6. No pagamento do(s) serviço(s) descrito(s) na Nota Fiscal, será verificada a pertinência da retenção do Imposto sobre a Renda (IR), Contribuição Social Sobre o Lucro Líquido (CSLL), Contribuição para o Financiamento da Seguridade Social (CONFINS) e Contribuição para o PIS/PASEP, nos termos da Instrução Normativa RFB nº 1.234, de 11 de janeiro de 2012. Ademais, a retenção do Imposto Sobre Serviços (ISS) ocorrerá desde que esteja prevista em regulamento que se aplique ao caso.

8 – SELEÇÃO DO FORNECEDOR

Forma de seleção e critério de julgamento da proposta

8.1. O fornecedor será selecionado por meio da realização de procedimento na modalidade CONCORRÊNCIA, sob a forma ELETRÔNICA, com adoção do critério de julgamento pelo MENOR PREÇO.

Exigências de habilitação fiscal, social e trabalhista

8.2. Para fins de habilitação jurídica, fiscal, social e trabalhista, deverá ser observado os requisitos exigidos em edital.

Qualificação Econômico-Financeira

8.3. Para fins de qualificação econômico-financeira, deverá ser observado os requisitos exigidos em edital.

Antyela'

Qualificação Técnica-Operacional e Qualificação Técnica-Profissional

8.4. Para fins de qualificação técnica, deverá ser observado os requisitos exigidos em edital.

9 – ESTIMATIVA DO PREÇO

9.1. Conforme planilha básica orçamentária o valor global estimado da contratação é de **R\$ 3.351.369,61 (TRÊS MILHÕES TREZENTOS E CINQUENTA E UM MIL E TREZENTOS E SESENTA E NOVE E SESENTA E UM CENTAVOS).**

10 – ADEQUAÇÃO ORÇAMENTÁRIA

10.1. As despesas decorrentes da presente contratação correrão à conta de recursos específicos consignados no Orçamento Municipal, mediante a seguinte dotação:

UNIDADE ADMINISTRATIVA	DOTAÇÃO ORÇAMENTÁRIA	ELEMENTO DE DESPESA
SECRETARIA DE SAUDE	0703	51

10.2. A dotação relativa aos exercícios financeiros subsequentes será indicada após aprovação da Lei Orçamentária respectiva e liberação dos créditos correspondentes, mediante apostilamento.

VIÇOSA DO CEARÁ (CE), 07 / 03 / 2024.



Adriano Rocha da Silva



ESTUDO TÉCNICO PRELIMINAR

Objeto: CONSTRUÇÃO DE 3 UBS TIPO 1 NAS LOCALIDADES DE TRAPIÁ, QUEIMADAS E ASSEMIM PERTENCENTES AO MUNICÍPIO DE VIÇOSA DO CEARÁ.

Equipe de Planejamento da Contratação:

Servidor (a)	Função
Fátima Cintya Sá Pitombeira da Cunha	Coordenadora da Atenção Primária
Adriano Rocha da Silva	Secretário de Saúde
Rafael Silva de Matos Brito	Engenheiro Civil

INTRODUÇÃO

O presente documento caracteriza a primeira etapa da fase de planejamento e apresenta os devidos estudos para a contratação de solução que atenderá à necessidade abaixo especificada.

O objetivo principal é estudar detalhadamente a necessidade e identificar no mercado a melhor solução para supri-la, em observância às normas vigentes e aos princípios que regem a Administração Pública.

Tal estudo consiste na primeira etapa do planejamento de uma contratação, de modo a assegurar a viabilidade e embasar o termo de referência, conforme previsto na Lei 14.133/2021.

A obra/serviço contemplada neste projeto será executada em maio de 2024.

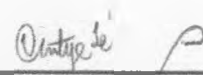
1 - DESCRIÇÃO DA NECESSIDADE

Considerando a necessidade de dotarmos a edificação destas 3 Unidades Básicas de Saúde, junto a Secretaria de Saúde visando uma infraestrutura adequada, confortável e segura, gerando otimização dos trabalhos e bem-estar a dos moradores das localidades de Sítio Queimadas, Sítio Trapia e Sítio Assemin;

A construção destas 3 unidades em múltiplas localidades facilita o acesso dos cidadãos aos cuidados médicos, reduzindo barreiras geográficas e aumentando a proximidade dos serviços de saúde às comunidades. Isso é fundamental para garantir que todos os residentes tenham acesso oportuno a serviços preventivos, diagnósticos e de tratamento, contribuindo para a promoção da saúde e o controle de doenças.

A distribuição equitativa das unidades de saúde pelo território municipal promove a equidade no acesso aos serviços de saúde, atendendo às necessidades de populações em áreas urbanas e rurais, bem como de grupos socioeconômicos diversos. Dessa forma, garantimos que todos os cidadãos, independentemente de sua localização ou condição financeira, tenham acesso aos cuidados de saúde essenciais.

Com a presença destas unidades de saúde, podemos fortalecer as atividades de prevenção e promoção da saúde, realizando campanhas de vacinação, rastreamento de doenças, educação em saúde e promoção de hábitos saudáveis. Isso contribui não apenas para a melhoria da saúde da população, mas também para a redução dos custos associados ao tratamento de doenças evitáveis.



Portanto, a construção dessas unidades básicas de saúde representa um investimento estratégico e prioritário para o município, alinhado com os objetivos de garantir o acesso universal, equitativo e de qualidade aos serviços de saúde, contribuindo para o bem-estar e a qualidade de vida de toda a população.

Considerando que consta no Plano Plurianual Participativo – PPA as reformas, obras e ampliações nos trechos e repartições públicas no município de Viçosa do Ceará como uma das obras/serviços a serem executadas no presente exercício;

2 – PREVISÃO NO PLANO DE CONTRATAÇÕES ANUAL

A contratação está no plano anual de contratações, compreendida na proposta orçamentária, poderá ser utilizado a Dotação de nº: 0703, Elemento de Despesas: 4.4.90.51.00. O valor levantado pela administração para execução dos serviços é de R\$ 3.351.369,51.

3 – REQUISITOS DA CONTRATAÇÃO

Os serviços serão prestados por empresa especializada, devidamente regulamentada e autorizada pelos órgãos competentes, em conformidade pela legislação vigente e padrões de sustentabilidade exigidos nesse instrumento e no Projeto Básico.

a) Da execução dos serviços:

a.1) A execução dos serviços objeto da futura contratação deverá ser realizada, em regra, diretamente pela contratada, por intermédio de equipe técnica de profissionais com formações técnicas adequadas e experiências anteriores na execução de serviços técnicos semelhantes, observadas rigorosamente as especificações, prazos e condições contidas nos projetos técnicos (e documentos de especificações), como também todas demais condições e encargos de contratação fixadas texto base do Projeto Básico e Executivo, as boas técnicas de execução de projetos de recuperação e manutenção de fachadas externas, as normas técnicas da ABNT, as normas regulamentares de segurança e saúde no trabalho, entre outras.

a.2) Também deverá fazer parte integrante do escopo das obrigações da futura contratação o fornecimento dos equipamentos e materiais especificados nos projetos técnicos, memorial descritivo e caderno de encargos; o escopo contratual deverá ser composto da obrigação de fornecimento de todo o ferramental e demais equipamentos de infraestrutura para execução dos serviços, como também de equipamentos de segurança do trabalho, fardamentos, alimentação e encargos da mão de obra, nos termos da legislação.

b) Dos profissionais a serem utilizados na execução:

b.1) A equipe técnica a ser utilizada na execução dos serviços objeto da futura contratação deverá ser composta, no mínimo, pelos seguintes profissionais, cujas capacidades deverão ser comprovadas pelos meios e no momento indicados, conforme tabela abaixo:

Quintal P

ITEM	PROFISSIONAL	REQUISITO TÉCNICO	MEIO DA COMPROVAÇÃO	MOMENTO DA COMPROVAÇÃO
1	Engenheiro Civil ou Arquiteto	Profissional com curso de formação superior em Engenharia Civil ou Arquitetura, e comprovada experiência.	<ul style="list-style-type: none"> - Acervo Técnico junto ao Conselho. - Comprovação de Quitação perante ao Conselho. - Comprovação de Vínculo com a empresa licitante. 	LICITAÇÃO

c) Dos requisitos de qualificação técnica para seleção da futura contratada:

c.1) Deverão ser fixados requisitos técnicos de qualificação técnica para fins de seleção do futuro contratado, como também para contratação da equipe profissional de execução dos serviços, objetivando garantir a qualidade mínima necessária na execução do contrato.

c.2) Capacidade técnico-profissional:

- Deverá ser exigida indicação de profissional de nível superior ou equivalente, devidamente registrado no conselho profissional competente, para responder tecnicamente pela execução dos serviços;

- A capacidade do profissional deverá ser comprovada por meio de certidão de acervo técnico;

- Comprovação de que tal profissional tenha algum tipo de vínculo profissional com a empresa a ser contratada.

c.3) Capacidade técnico-operacional:

- A futura contratada deverá comprovar seu registro no conselho profissional competente, como também sua regularidade de situação;

- Deverão ser fixados parâmetros objetivos para aferir a compatibilidade entre os serviços indicados nos atestados de capacidade técnica e aqueles previstos no objeto da futura contratação.

d) Do regime de execução:

d.1) Considerando a natureza dos objetos a serem contratados, que não pode ser perfeitamente quantificado e descrito de forma completa e detalha com nível de precisão suficiente (por ter natureza de CONSTRUÇÃO), a execução dos serviços deverá ser INDIRETA, pelo regime de PREÇO GLOBAL.

4 – ESTIMATIVA DAS QUANTIDADES

A relação entre a demanda prevista e as quantidades de cada item a ser contratado advirá de levantamento detalhado de quantitativos de insumos e serviços, a ser feito pelo corpo técnico do setor de Engenharia da Prefeitura de Viçosa do Ceará, com base em vistoria previa no projeto das 3 unidades a serem construídas, que resultara no orçamento completo da obra a ser executada, inclusive com valor final de referência da contratação. Através de informações coletadas nas bases oficiais das tabelas oficiais, e constarão informados na memória de cálculo.

5 – LEVANTAMENTO DE MERCADO

Não é o caso da contratação em tela, tendo em vista a natureza do objeto, pois há no mercado Nacional diversas empresas de engenharia para realização de obras e serviços, o que

Quinty de

possibilita ampla concorrência e vantagens à administração pública, propiciando transparência e legalidade para requerida contratação.

Assim, será elaborada pela equipe técnica responsável planilha orçamentária acompanhada de memorial de cálculo onde sejam discriminados os valores estimados de todos os materiais e serviços que serão aplicados na contratação, projeto básico e plantas.

Vale ressaltar que a referência da planilha orçamentária baseada nas tabelas SEINFRA E SINAPI supre a pesquisa de preços de mercado, conforme Decreto Federal nº 7.983, de 08 de abril de 2013 e publicação “Orientações para elaboração de planilhas orçamentárias públicas – TCU”.

6 – ESTIMATIVA DO PREÇO DA CONTRATAÇÃO

A estimativa de preços da contratação será compatível com os quantitativos levantados no termo de referência e com os preços do SINAPI - Sistema Nacional de Pesquisa de Custos e Índices da Construção Civil ou Sistema de Custos Referenciais de Obras – Sicro, disciplinados pelo decreto nº 7.983, de 8 de abril de 2013, ambas utilizadas nos orçamentos de obras em geral, mantida pela Caixa Econômica Federal e pelo IBGE, que informa os custos e índices da Construção Civil no Brasil.

7 - DESCRIÇÃO DA SOLUÇÃO COMO UM TODO

Esta contratação destina-se à execução de construção de 3 UBS tipo 1 nas localidades de Sítio Trapipá, Sítio Queimadas e Sítio Assemim, pertencentes ao Município de Viçosa do Ceará. Tais serviços constarão resumidamente em:

Levando-se em conta as características do objeto a ser contratado, entende-se que a melhor solução para a contratação é a execução indireta, através de empreitada por tomada de preço, tendo em vista que a secretaria de saúde não detém de todos os meios necessários à concretização do objeto (CONSTRUÇÃO DE 3 UBS TIPO 1 NAS LOCALIDADES DE TRAPIÁ, QUEIMADAS E ASSEMIM PERTENCENTES AO MUNICÍPIO DE VIÇOSA DO CEARÁ) e que há meios de definir claramente os aspectos quantitativos do objeto a ser executado. Nesse caso, pode ser estabelecido um padrão ou uma unidade de medida, para fins de aferição do valor a ser pago ao contratado, o que será feito após o período de medição e a verificação da conformidade da prestação com a obrigação ajustada.

Portanto, a reforma/construção se dará de conformidade com o previsto no termo de referência, memoriais descritivos, especificações técnicas, planilhas orçamentárias e cronograma físico-financeiro, que serão elaborados em momento oportuno pelo setor competente, já tendo sido aqui demonstrado que a melhor forma de execução dos serviços.

8 – JUSTIFICATIVA PARA PARCELAMENTO

O parcelamento não é recomendável, devendo optar-se pela via alternativa, por ser o ideal no caso em tela, do ponto de vista da eficiência, haja vista que assim o gerenciamento da obra permanecerá sempre a cargo de um único contratado, resultando um maior nível de controle da execução dos serviços por parte da administração, concentrando a responsabilidade da obra e a garantia dos resultados em uma única contratada.

Antônio de

P

Ressalta-se que em obras com serviços inter-relacionados, o atraso em uma etapa construtiva implica em atraso nas demais etapas, ocasionando aumento de custo e comprometimento da entrega da obra.

Assim, para execução de obras de construção das referidas 3 unidades básicas de saúde, não há viabilidade técnica na divisão dos serviços, que em sua grande maioria são interdependentes, devendo ser executados por uma mesma empresa para garantir a responsabilidade técnica dos serviços. Também não há viabilidade econômica, pois, a tendência é que o custo seja reduzido para obras maiores em função da diluição dos custos administrativos e lucro. Essa divisão gera perda de escala, não amplia a competitividade e não melhora o aproveitamento do mercado, pois os serviços são executados por empresas de mesmo ramo de atividade.

Então, pelas razões expostas, recomenda-se que a contratação não seja parcelada, por não ser vantajoso para a administração e por apresentar possíveis prejuízos ao conjunto do objeto a ser contratado.

9 - DEMONSTRATIVO DOS RESULTADOS PRETENDIDOS

A solução deverá permitir o alcance dos seguintes resultados:

- 1) Dotar a Secretaria de saúde para a infraestrutura adequada, confortável e segura a prestação dos serviços por ela ofertados, gerando otimização dos trabalhos e bem-estar dos servidores e munícipes.
- 2) Zelar e manter satisfatoriamente as repartições da secretaria municipal de saúde do município de Viçosa do Ceará que naturalmente se desgastam com o decorrer do tempo, bem como por mau uso ou em decorrência de fato imprevisível;
- 3) Atingir a meta estabelecida no Plano de Contratações Anual – PCA.

10 – PROVIDÊNCIAS PRÉVIAS AO CONTRATO

A Administração tomará as seguintes providências previamente ao contrato:

- a) Definições dos servidores que farão parte da equipe de fiscalização e gestão contratual da obra/serviço;
- b) Indicar servidores devidamente capacitados para exercer a fiscalização;
- c) Capacitação dos fiscais e gestores a respeito do tema objeto da contratação;
- d) Definição de planos de trabalho com vistas à boa execução contratual;
- e) Acompanhamento rigoroso das ações previstas nos projetos apresentados para a realização das adequações e melhorias no objeto a ser contratado

11 – CONTRATAÇÕES CORRELATAS/INTERDEPENDENTES

Não se verifica contratações correlatas nem interdependentes para a viabilidade e contratação desta demanda.

12 – IMPACTOS AMBIENTAIS

Não há impactos ambientais consequentes da contratação da obra, exceto aqueles

Dintye de'

P

cuidados necessários no descarte dos materiais de entulho, que deverão ser feitos em locais apropriados, destinados à cada tipo de resíduo da obra, de acordo com as Normas Brasileiras (NBR) publicadas pela ABNT sobre resíduos sólidos.

13 – VIABILIDADE DA CONTRATAÇÃO

Os estudos preliminares evidenciam que a contratação da solução ora descrita, ou seja, de Construção das 3 Unidades Básicas de Saúde, mostra-se tecnicamente possível e fundamentadamente necessária no ponto de vista técnico e gerencial, sendo necessária análise de viabilidade econômico-financeira e jurídica pelas autoridades competentes para que ela possa tomar ciência do ato e as providências cabíveis.

Diante do exposto, declara-se ser viável a contratação pretendida com base neste Estudo Técnico Preliminar consoante o inciso XIII, art. 7º da IN 40 de 22 de maio de 2020, da SEGES/ME.

14. RESPONSÁVEIS

Fátima Cintya Sá Pitombeira da Cunha

Fátima Cintya Sá Pitombeira da Cunha
Coordenadora da Atenção Primária

Adriano Rocha da Silva

Adriano Rocha da Silva
Secretário de Saúde

Rafael Silva de Matos Brito

Rafael Silva de Matos Brito
Engenheiro Civil

Ao final da elaboração dos Estudos Preliminares, a Administração deve avaliar a necessidade de classificá-los nos termos da Lei nº 12.527, de 18 de novembro de 2011.

MAPA DE RISCOS

Objeto: CONSTRUÇÃO DE 3 UBS TIPO 1 NAS LOCALIDADES DE TRAPIÁ, QUEIMADAS E ASSEMIM PERTENCENTES AO MUNICÍPIO DE VIÇOSA DO CEARÁ.

FASE DE PLANEJAMENTO

RISCO 01. ESTUDO TÉCNICO PRELIMINAR COM CONTEÚDO INSUFICIENTE PARA ATINGIR O OBJETIVO (MAL ELABORADO).		
PROBABILIDADE:		(X) Baixa () Média () Alta
IMPACTO:		() Baixa () Média (X) Alta
ID	DANO	
1	Desperdício de Recursos Públicos	
ID	Ação Preventiva	Responsável
1	TREINAMENTO E CAPACITAÇÃO DE SERVIDORES.	SECRETARIA DE INFRAESTRUTURA
2	NOMEAÇÃO DE SERVIDORES PARA A EQUIPE DE PLANEJAMENTO COM CONHECIMENTO TÉCNICO DO OBJETO, DA LEGISLAÇÃO ESPECÍFICA E DOS PROCEDIMENTOS DE CONTRATAÇÃO.	SECRETARIA DE INFRAESTRUTURA
ID	Ação de Contingencia	Responsável
1	REALIZAR ANÁLISE, CONFERÊNCIA E REVISÃO DOS ESTUDOS TÉCNICOS PRELIMINARES APRESENTADOS.	FISCAL DE CONTRATOS

RISCO 02. ELABORAÇÃO DE TERMO DE REFERÊNCIA INADEQUADO, QUE NÃO PERMITE A SELEÇÃO DA PROPOSTA MAIS VANTAJOSA (INCOMPLETO OU INCONSISTENTE).		
PROBABILIDADE:		(X) Baixa () Média () Alta
IMPACTO:		() Baixa () Média (X) Alta
ID	DANO	
1	DESPERDÍCIO DE RECURSOS PÚBLICOS. RESULTANDO NUMA MÁ CONTRATAÇÃO OU ATÉ MESMO INVIABILIZANDO-A.	
ID	Ação Preventiva	Responsável
1	TREINAMENTO E CAPACITAÇÃO DE SERVIDORES.	SECRETARIA DE INFRAESTRUTURA
2	NOMEAÇÃO DE SERVIDORES PARA A EQUIPE DE PLANEJAMENTO COM CONHECIMENTO TÉCNICO DO OBJETO, DA LEGISLAÇÃO ESPECÍFICA E DOS PROCEDIMENTOS DA CONTRATAÇÃO.	GESTÃO MUNICIPAL

Antônio de

RISCO 02. ELABORAÇÃO DE TERMO DE REFERENCIA INADEQUADO, QUE NÃO PERMITE A SELEÇÃO DA PROPOSTA MAIS VANTAJOSA (INCOMPLETO OU INCONSISTENTE).

3	REMANEJAMENTO DO QUADRO DE PESSOAL DO ÓRGÃO, EVITANDO SOBRECARGA DE TRABALHO.	GESTÃO MUNICIPAL
ID	Ação de Contingencia	Responsável
1	DEVOLVER O PROCESSO AO DEMANDANTE PARA CONFERIR, REVISAR OU RATIFICAR O TERMO DE REFERÊNCIA.	COMISSÃO DE PLANEJAMENTO
2	REALIZAR ANÁLISE, CONFERÊNCIA E REVISÃO DOS TERMOS DE REFERÊNCIA APRESENTADOS.	COMISSÃO DE PLANEJAMENTO

RISCO 03. ESTIMATIVA INADEQUADA DO VALOR DE REFERENCIA DA CONTRATAÇÃO.

PROBABILIDADE:	(X) Baixa () Média () Alta	
IMPACTO:	() Baixa () Média (X) Alta	
ID	DANO	
1	UTILIZAÇÃO DE PARÂMETROS INADEQUADOS PARA ANALISAR A VIABILIDADE DA CONTRATAÇÃO	
ID	Ação Preventiva	Responsável
1	REALIZAR COM ACUIDADE O LEVANTAMENTO DE QUANTITATIVOS E OS PREÇOS, ASSIM COMO CONFERIR TODOS OS DADOS QUANDO DA ELABORAÇÃO DO VALOR DE REFERÊNCIA	EQUIPE TÉCNICA DE ENGENHARIA
2	PREVISÃO DE METODOLOGIA PARA A REALIZAÇÃO DE PESQUISA DE PREÇOS	EQUIPE TÉCNICA DE ENGENHARIA
3	TREINAMENTO E CAPACITAÇÃO DE SERVIDORES.	SECRETARIA DE INFRAESTRUTURA
ID	Ação de Contingencia	Responsável
1	REALIZAR NOVA CONFERÊNCIA DA PLANILHA ORÇAMENTÁRIA, DOS QUANTITATIVOS PREVISTOS NO ESTUDO TÉCNICO PRELIMINAR, TERMO DE REFERÊNCIA, ANTES DA PUBLICAÇÃO DO EDITAL, POR OUTRO SERVIDOR COM CONHECIMENTO TÉCNICO DO OBJETO.	COMISSÃO DE PLANEJAMENTO E FISCAL DE CONTRATOS

FASE DE ANÁLISE E SELEÇÃO DE FORNECEDOR

RISCO 01. CONTRATAÇÃO DE EMPRESA QUE NÃO TENHA CAPACIDADE DE EXECUTAR O CONTRATO.

PROBABILIDADE:	(X) Baixa () Média () Alta
IMPACTO:	() Baixa () Média (X) Alta

Quintze

RISCO 01. CONTRATAÇÃO DE EMPRESA QUE NÃO TENHA CAPACIDADE DE EXECUTAR O CONTRATO.		
ID	DANO	
1	NÃO OBTENÇÃO DO OBJETO CONTRATADO E DESCUMPRIMENTO, PELA CONTRATADA, DAS OBRIGAÇÕES PREVISTAS EM LEGISLAÇÃO ESPECÍFICA E NO CONTRATO.	
ID	Ação Preventiva	Responsável
1	ANALISAR CRITERIOSAMENTE OS CRITÉRIOS DE QUALIFICAÇÃO ECONÔMICO-FINANCEIRA DA EMPRESA LICITANTE.	AGENTE DE CONTRATAÇÃO
2	ANALISAR CRITERIOSAMENTE OS CRITÉRIOS DE QUALIFICAÇÃO TÉCNICA DA EMPRESA LICITANTE.	EQUIPE DE ENGENHARIA
ID	Ação de Contingencia	Responsável
1	ANÁLISE CRITERIOSA DA QUALIFICAÇÃO ECONÔMICO-FINANCEIRA DA LICITANTE POR SERVIDOR COM CONHECIMENTO TÉCNICO EM CONTABILIDADE E EM BALANÇOS PATRIMONIAIS.	AGENTE DE CONTRATAÇÃO / PODENDO SER ACESSORADO CONFORME ART. 8-3 LEI 14.133

RISCO 02. QUESTIONAMENTOS NO CERTAME (RECURSOS, IMPUGNAÇÕES) E JUNTO A ÓRGÃOS EXTERNOS (PODER JUDICIÁRIO, TCU)		
PROBABILIDADE:		() Baixa (X) Média () Alta
IMPACTO:		() Baixa (X) Média () Alta
ID	DANO	
1	PARALISAÇÃO DO CERTAME ATÉ QUE A EXIGÊNCIA SEJA COMPREENDIDA / SANADO	
ID	Ação Preventiva	Responsável
1	ADOÇÃO DE MODELOS PADRONIZADOS DE EDITAIS DE LICITAÇÕES (AGU, TCU ETC)	SECRETARIA DE INFRAESTRUTURA E EQUIPE DE COMISSÃO JURÍDICA
2	INCLUIR REFERÊNCIAS A DISPOSITIVOS LEGAIS E/OU JURISPRUDÊNCIAS QUE FUNDAMENTEM A INCLUSÃO DE EXIGÊNCIAS NÃO USUAIS NA CONTRATAÇÃO.	SECRETARIA DE INFRAESTRUTURA E EQUIPE DE COMISSÃO JURÍDICA
ID	Ação de Contingencia	Responsável
1	CRIAR UM NÍVEL DE REVISÃO E SUPERVISÃO DOS EDITAIS.	AGENTE DE CONTRATAÇÃO

RISCO 03. LICITAÇÃO DESERTA		
PROBABILIDADE:		(X) Baixa () Média () Alta
IMPACTO:		() Baixa () Média (X) Alta
ID	DANO	
1	RETRABALHO PARA REALIZAR A CONTRATAÇÃO OU NÃO ATENDIMENTO DA NECESSIDADE QUE A ORIGINOU	
ID	Ação Preventiva	Responsável

Quinty de'

n

RISCO 03. LICITAÇÃO DESERTA		
1	PREVISÃO DE LEVANTAMENTO DE MERCADO COMO UMAS DAS FASES DO ESTUDO TÉCNICO PRELIMINAR.	EQUIPE DE ENGENHARIA
ID	Ação de Contingencia	Responsável
1	REALIZAR A LICITAÇÃO COM MÁXIMA ANTECEDÊNCIA, DE MODO A SER POSSÍVEL REPETIR TODO O PROCESSO EM TEMPO HÁBIL PARA EXECUTAR A CONTRATAÇÃO NO MESMO EXERCÍCIO.	SECRETARIA DE INFRAESTRUTURA

FASE DE CONTRATAÇÃO

RISCO 01. FORMALIZAÇÃO INCORRETA DO TERMO CONTRATUAL		
PROBABILIDADE:		(X) Baixa () Média () Alta
IMPACTO:		() Baixa () Média (X) Alta
ID	DANO	
1	PROBLEMAS CONSTANTES NA EXECUÇÃO DO OBJETO, QUER POR FALTA, QUER POR EXCESSO DE CLÁUSULAS CONTRATUAIS.	
ID	Ação Preventiva	Responsável
1	REALIZAR LEVANTAMENTO PRÉVIO E CONFERIR ATENTAMENTE AS INFORMAÇÕES ANTES DA PUBLICAÇÃO DO EDITAL COM A MINUTA DO CONTRATO E ANTES DA ASSINATURA DO CONTRATO.	SECRETARIA DE INFRAESTRUTURA E EQUIPE DE COMISSÃO JURÍDICA
2	ADOÇÃO DE MODELOS PADRONIZADOS DE CONTRATOS (AGU, TCU ETC).	SECRETARIA DE INFRAESTRUTURA E EQUIPE DE COMISSÃO JURÍDICA
ID	Ação de Contingencia	Responsável
1	CRIAR NÍVEL DE REVISÃO NOS PROCEDIMENTOS DE ELABORAÇÃO DE MINUTA CONTRATUAL E CONTRATO PROPRIAMENTE DITO.	SECRETARIA DE INFRAESTRUTURA E EQUIPE DE COMISSÃO JURÍDICA

RISCO 02. FISCAL COM POUCO TEMPO PARA EXECUTAR SUAS ATRIBUIÇÕES REFERENTES AO CONTRATO		
PROBABILIDADE:		(X) Baixa () Média () Alta
IMPACTO:		() Baixa () Média (X) Alta
ID	DANO	
1	NÃO ACOMPANHAMENTO DE VÁRIOS ASPECTOS IMPORTANTES DA CONTRATAÇÃO OU RECEBIMENTO DE SERVIÇOS EM DESCONFORTIDADE COM ESPECIFICAÇÕES TÉCNICAS	
ID	Ação Preventiva	Responsável
1	DISTRIBUIÇÃO MAIS EQUITATIVA DE CONTRATOS A SEREM FISCALIZADOS ENTRE OS VÁRIOS SERVIDORES DO MUNICÍPIO.	SECRETARIA DE INFRAESTRUTURA
2	TREINAMENTO E CAPACITAÇÃO DE SERVIDORES.	SECRETARIA DE INFRAESTRUTURA
ID	Ação de Contingencia	Responsável

Ontype de'

17

1	A INDICAÇÃO DO FISCAL DEVE RECAIR SOBRE SERVIDOR COM COMPETÊNCIAS E CAPACIDADE PARA FISCALIZAR O OBJETO.	SECRETARIA DE INFRAESTRUTURA
---	--	------------------------------

RISCO 03. EXECUÇÃO DO OBJETO EM DESACORDO COM O CONTRATO		
PROBABILIDADE:		(X) Baixa () Média () Alta
IMPACTO:		() Baixa () Média (X) Alta
ID	DANO	
1	ATENDIMENTO INADEQUADO OU NÃO ATENDIMENTO DA NECESSIDADE	
ID	Ação Preventiva	Responsável
1	A INDICAÇÃO DO FISCAL DEVE RECAIR SOBRE SERVIDOR COM COMPETÊNCIAS E CAPACIDADE PARA FISCALIZAR O OBJETO.	SECRETARIA DE INFRAESTRUTURA
2	TREINAMENTO E CAPACITAÇÃO DE SERVIDORES.	SECRETARIA DE INFRAESTRUTURA
ID	Ação de Contingencia	Responsável
1	DISTRIBUIÇÃO MAIS EQUITATIVA DE CONTRATOS A SEREM FISCALIZADOS ENTRE OS VÁRIOS SERVIDORES DO MUNICÍPIO.	SECRETARIA DE INFRAESTRUTURA

RISCO 04. AUSÊNCIA DE EVIDÊNCIAS DAS OCORRÊNCIAS DO CONTRATO		
PROBABILIDADE:		(X) Baixa () Média () Alta
IMPACTO:		() Baixa (X) Média () Alta
ID	DANO	
1	RETARDO E FALHAS NA EXECUÇÃO CONTRATUAL, ALÉM DE IMPOSSIBILIDADE DE COMPROVAR O DESCUMPRIMENTO DE CLÁUSULAS CONTRATUAIS	
ID	Ação Preventiva	Responsável
1	A INDICAÇÃO DO FISCAL DEVE RECAIR SOBRE SERVIDOR COM COMPETÊNCIAS E CAPACIDADE PARA FISCALIZAR O OBJETO.	SECRETARIA DE INFRAESTRUTURA E FISCAL DE CONTRATOS
2	TREINAMENTO E CAPACITAÇÃO DE SERVIDORES.	SECRETARIA DE INFRAESTRUTURA
3	ANOTAÇÃO, EM LOCAL PRÓPRIO, DE TODAS AS OCORRÊNCIAS CONTRATUAIS RELEVANTES.	FISCAL DE CONTRATOS E GESTOR DE CONTRATOS
ID	Ação de Contingencia	Responsável
1	DISTRIBUIÇÃO MAIS EQUITATIVA DE CONTRATOS A SEREM FISCALIZADOS ENTRE OS VÁRIOS SERVIDORES DO MUNICÍPIO.	SECRETARIA DE INFRAESTRUTURA

RISCO 05. CONTRATADA NÃO MANTER AS CONDIÇÕES DE HABILITAÇÃO E QUALIFICAÇÃO ESTABELECIDAS NO CONTRATO		
PROBABILIDADE:		() Baixa (X) Média () Alta
IMPACTO:		() Baixa () Média (X) Alta
ID	DANO	

Ontze de

RISCO 05. CONTRATADA NÃO MANTER AS CONDIÇÕES DE HABILITAÇÃO E QUALIFICAÇÃO ESTABELECIDAS NO CONTRATO		
1	RETORNO DE TODOS OS RISCOS QUE FORAM MITIGADOS POR MEIO DOS CRITÉRIOS DE HABILITAÇÃO E QUALIFICAÇÃO DA LICITAÇÃO, PODENDO O CONTRATO SER RESCINDIDO, CAUSANDO PREJUÍZO AO ERÁRIO.	
ID	Ação Preventiva	Responsável
1	EXIGIR COMPROVAÇÃO, POR PARTE DA CONTRATADA, DA MANUTENÇÃO DE TODAS AS CONDIÇÕES DE HABILITAÇÃO E QUALIFICAÇÃO AO LONGO DA EXECUÇÃO DO CONTRATO.	FISCAL DE CONTRATOS E SECRETARIA DE INFRAESTRUTURA
ID	Ação de Contingencia	Responsável
1	RESCISÃO DO CONTRATO, COM PROVIDÊNCIA DE NOVA LICITAÇÃO E APURAÇÃO DE RESPONSABILIDADES.	SECRETARIA DE INFRAESTRUTURA

Viçosa do Ceará (CE), 07 de março de 2024.

EQUIPE DE PLANEJAMENTO		
Nome	Setor	Assinatura
FÁTIMA CINTYA SÁ PITOMBEIRA DA CUNHA	SAÚDE	<i>Fátima Cintya Sá Pitombeira da Cunha</i>
ADRIANO ROCHA DA SILVA	SAÚDE	<i>Adriano Rocha da Silva</i>
RAFAEL SILVA DE MATOS BRITO	SEINFRA	<i>Rafael Silva de Matos Brito</i>